

I menší organizace se mohou kvalitně vzdělávat

EVALUACE PROJEKTU

ICOS Český Krumlov, o.p.s.
Centrum pro pomoc dětem a mládeži, o.p.s.
Hospic sv. Jana N. Neumanna, o.p.s.
KoCeRo - komunitní centrum Rovnost, o.p.s.
KREBUL, o.p.s.
Charita Kaplice

Financováno z prostředků ESF prostřednictvím Operačního programu Lidské zdroje a zaměstnanost a státního rozpočtu ČR.



OPERAČNÍ PROGRAM
LIDSKÉ ZDROJE
A ZAMĚSTNANOST

PODPORUJEME
VAŠI BUDOUCNOST
www.esfcr.cz

Financováno z prostředků ESF prostřednictvím
Operačního programu Lidské zdroje a zaměstnanost a státního rozpočtu ČR.



OPERAČNÍ PROGRAM
LIDSKÉ ZDROJE
A ZAMĚSTNANOST

PODPORUJEME
VAŠI BUDOUCNOST
www.esfcr.cz

„I menší organizace se mohou kvalitně vzdělávat“

EVALUACE PROJEKTU

Vydáno v rámci projektu „I menší organizace se mohou kvalitně vzdělávat“,
který byl realizován v období XI. 2013 až VI. 2015
obecně prospěšnou společností ICOS Český Krumlov a jejími partnery:
Centrum pro pomoc dětem a mládeži, o.p.s.; Hospic sv. Jana N. Neumanna, o.p.s. ;
KoCeRo – komunitní centrum Rovnost, o.p.s.; KREBUL, o.p.s.; Charita Kaplice.

Číslo projektu: CZ.1.04/3.1.03/A7.00165

Vydal: ICOS Český Krumlov, o.p.s., Náměstí Svornosti 2, 381 01 Český Krumlov
Kol. autorů
Formát PDF
Český Krumlov 2015

OBSAH	str.
1 Úvodem...	2
Základní informace o evaluační brožuře a její struktuře	2
2 O projektu „I menší organizace se mohou kvalitně vzdělávat“	4
Shrnutí základních údajů o projektu, spolufinancovaném z ESF	4
Přehled realizovaných kurzů	7
3 EVALUACE uskutečněných vzdělávacích akcí v rámci projektu – dotazníková šetření	13
3.1 Zkoumané parametry, dotazníky	13
3.2 Výsledky dotazníkových šetření - pro účastníky po každém z kurzů	14
3.3 Výsledky dotazníkových šetření - závěrečný pro účastníky	21
3.4 Výsledky dotazníkových šetření - závěrečný pro ředitele/vedoucí pracovníky	27
3.5 Grafické znázornění počtu účastníků, absolventů, počet výukových hodin	30
4 ZÁVĚRY EVALUACE – stručné shrnutí a nástin doporučení do budoucna	35
5 O realizátorech projektu	40
ICOS Český Krumlov, o.p.s.	41
CPDM, o.p.s.	41
Hospic sv. J. Neumanna	42
KreBul, o.p.s.	42
KoCeRo o.p.s.	43
Charita Kaplice	43
6 Seznam vyobrazených grafů	44

1. ÚVODEM

Základní informace o evaluaci a její struktuře

Předkládaná evaluace vznikla v rámci projektu „I menší organizace se mohou kvalitně vzdělávat“, který v období od listopadu 2013 do června 2015 realizovala za podpory Evropského sociálního fondu a státního rozpočtu ČR obecně prospěšná společnost ICOS Český Krumlov ve spolupráci s pěti partnery, obecně prospěšnými organizacemi: Centrum pro pomoc dětem a mládeži, Hospic sv. Jana N. Neumanna, KoCeRo – komunitní centrum Rovnost, o.p.s., KREBUL, o.p.s., a Charitou Kaplice.

Hlavním cílem tohoto projektu bylo zajistit kvalitní vzdělávání a tím zvyšovat a rozvíjet kompetence pracovníků 6ti neziskových organizací v širokém spektru dovedností: od oblasti přímé obslužné péče, jednání s uživatelem, až po efektivní řízení služby. Z toho vyplývajícím záměrem projektu bylo udržení a zvyšování kvality poskytovaných sociálních služeb těchto organizací, které v několika příhraničních regionech Jihočeského kraje poskytují 16 registrovaných sociálních služeb. Celkem bylo v rámci projektu realizováno 33¹ vzdělávacích kurzů ušitých na míru konkrétním potřebám organizací partnerů a jejich pracovníků. V kurzech v celkové souhrnné časové dotaci 963 vyučovacích hodin bylo v rámci projektu proškoleny 85² pracovníků uvedených organizací (jednalo se jak o pracovníky v sociálních službách, sociální pracovníky, tak vedoucí pracovníky včetně ředitelů). Více o projektu a uskutečněných vzdělávacích akcích najdete v kapitole 2 této evaluace.

Součástí projektu bylo také průběžně získávat a vyhodnocovat relevantní údaje za účelem komplexního zhodnocení úspěšnosti a účelnosti realizace projektu/vzdělávacích akcí. Cílem vlastní evaluace bylo tedy zhodnotit vlastní realizaci projektu, ale také získat podklady pro další strategii v oblasti vzdělávání. V průběhu celého projektu tak probíhal sběr dat a údajů

¹ Fakticky se jednalo o realizaci 38 akreditovaných kurzů, neboť některé z uskutečněných kurzů byly v rámci projektu složeny z více samostatných akreditovaných kurzů dle zákona č. 108/2006 Sb., o sociálních službách.

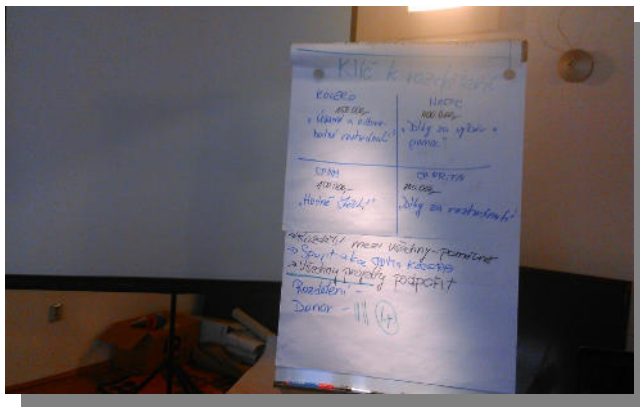
² Kurzy prošlo celkem 85 různých (jedinečných) pracovníků 6ti partnerských organizací, mnozí z nich však absolvovali dle vzdělávacího plánu více kurzů, jestliže by se nepočítali pouze neopakující se účastníky, celkový počet účastníků kurzů by pak byl 301.

pro evaluaci projektu (**použité nástroje – dotazníky najdete v kapitole 3.1**). **Výstupy z dotazníkových šetření**, které probíhalo po každém z ukončených kurzů i na závěr projektu, **shrnuje kapitola 3 této evaluační brožury**. **Kapitola 4 pak shrnuje závěry a návrhy**, které vzešly z průběžného a závěrečného hodnocení projektu.

Na evaluaci, která jak věříme, poslouží jako podklad k další strategii vzdělávání nejen v daných organizacích, ale i celých regionech³ (například při komunitním plánování sociálních služeb, při přípravě dalších návazných vzdělávacích projektů), se podíleli všichni partneři projektu, kterým také patří dík za více než rok a půl trvající intenzivní spolupráci na realizaci tohoto projektu i předkládané evaluaci.

Za projektový tým

Tomáš Zunt, ředitel ICOS Český Krumlov, o.p.s. a koordinátor projektu



³ Ačkoliv se z hlediska počtu pracovníků jedná o projekt podporující i menší organizace, dopad jimi zajišťovaných služeb je v regionu zásadní. 6 partnerů, poskytovatelů sociálních služeb, zajišťovalo v době realizace projektu 16 registrovaných sociálních služeb, vedle toho poskytují řadu dalších na sociální služby navazujících služeb a programů. Více viz také poznámku 4 na straně 4, o partnerech jsou pak uvedeny základní informace například v kapitole 5.

2. O PROJEKTU

Shrnutí základních údajů o projektu

Cílem projektu bylo zajistit kvalitní vzdělávání pracovníkům 6ti neziskových organizací, které poskytují 16 registrovaných sociálních služeb v několika regionech Jihočeského kraje (zejména OPR Č. Krumlov, Kaplice, Prachatice a Trhové Sviny). Kvalitní vzdělávání posiluje, motivuje a podporuje pracovníky sociálních služeb vykonávat svou profesi na velmi vysoké úrovni, včetně využití moderních způsobů práce, metod a nástrojů sociální práce a práce s klienty služeb. Ačkoliv se z hlediska počtu pracovníků jednalo o projekt podporující i menší organizace⁴, dopad jimi zajišťovaných služeb je v regionu zásadní. Smyslem projektu tak bylo **zvyšovat a rozvíjet kompetence pracovníků prostřednictvím vzdělávacích akcí ušitých na míru potřebám pracovníků** a tím podporovat jejich profesionalitu v širokém spektru dovedností: od oblasti přímé obslužné péče, jednání s uživatelem, až po efektivní řízení služby. Z toho vyplývajícím záměrem projektu bylo udržení a zvyšování kvality poskytovaných sociálních služeb organizací. Na základě analýzy potřeb, která byla dále v průběhu projektu aktualizována, bylo v rámci projektu realizováno 33 tematických kurzů (viz níže výstupy projektu) pro 85 pracovníků 6ti partnerů projektu.

Cílová skupina projektu: Poskytovatelé sociálních služeb, tj. zaměstnanci/pracovníci šesti partnerů projektu (ICOS Český Krumlov, o.p.s.; Centrum pro pomoc dětem a mládeži o.p.s.; Hospic sv. Jana N. Neumanna, o.p.s.; KoCeRo - komunitní centrum Rovnost o.p.s.; KREBUL, o.p.s. a Charita Kaplice) – pracovníci v sociálních službách, sociální pracovníci i vedoucí pracovníci služeb a organizací, které poskytují, respektive v době realizace projektu

⁴ Na projektu participovalo 6 partnerů. Z toho jeden z partnerů s cca 70ti zaměstnanci a ročním obratem v řádu několika desítek milionů Kč, jeden z partnerů s obratem kolem dvou milionů Kč se třemi zaměstnanci, ostatní partneři projektu včetně příjemce se pohybují někde v rozmezí mezi těmito dvěma participujícími subjekty s obratem do 10ti milionů Kč.

poskytovali) celkem 16 dle zákona č. 108/2006 Sb., registrovaných sociálních služeb⁵ v několika regionech Jihočeského kraje (zejména v OPR Č. Krumlov, Kaplice, Prachatice a Trhové Sviny).

Výstupy projektu:

V rámci projektu mělo být původně realizováno celkem minimálně 31 akreditovaných vzdělávacích kurzů (z toho 28 ušitých na míru přímo v místě příjemce či partnerů, na další 3 různé tematické kurzy měly být pracovníci organizací vysláni). Projektu se mělo zúčastnit minimálně 57 jedinečných pracovníků z 6ti partnerských organizací, s tím, že úspěšně dokončí kurzy minimálně 270 absolventů. Vzhledem k průběžné aktualizaci potřeb bylo nakonec **realizováno 33⁶ akreditovaných kurzů**, z toho 30 se uskutečnilo v Českém Krumlově, případně v Prachaticích (3 z těchto kurzů se uskutečnily 2x) a na 3 další (otevřené) kurzy bylo vysláno 22 pracovníků partnerů (jednalo se o kurz komplexní krizové intervence, na který bylo vysláno 10 pracovníků 5ti partnerů, sebezkušensotní výcvik, kterého se zúčastnilo 11 pracovníků čtyř partnerů a výcvik mediace – 1 pracovník). **Vzdělávacích kurzů v celkové časové dotaci čítající 963⁷ vyučovacích hodin se zúčastnilo celkem 85⁸ jedinečných osob** z řad šesti partnerů. Úspěšně absolvovalo některý z kurzů a získalo **osvědčení o absolvování 354 účastníků⁹**.

Dodavatelé kurzů byly soutěženi v celkem 4 výběrových řízeních uskutečňovaných v průběhu projektu. Postupně bylo vysoutěženo 11 různých dodavatelů, kteří nejlépe splňovali podmínky výběrového řízení a podrobné specifikace zaměření 32 kurzů. Jeden

⁵ Mezi partnery zajišťované registrované sociální služby dle zákona č. 108/2006 Sb., patří: Odborné sociální poradenství, Osobní asistence, Dům se zvláštním režimem, Odlehčovací služba, Pečovatelská služba, Sociální rehabilitace, Sociálně terapeutická dílna, Nízkoprahová zařízení pro děti a mládež, Terénní programy.

⁶ Fakticky se jednalo o realizaci 38 akreditovaných kurzů, neboť některé z uskutečněných kurzů byly v rámci projektu složeny z více samostatných akreditovaných kurzů dle zákona č. 108/2006 Sb., o sociálních službách (3 z kurzů se konaly kvůli potřebě proškolení většího počtu účastníků 2x, tudíž se celkem jednalo o 30 různých tematicky zaměřených kurzů).

⁷ Jedná se o součet celkových vyučovacích hodin uskutečněných akreditovaných kurzů s tím, že u otevřených kurzů (celkem 3 kurzy), na něž byli pracovníci vysláni, je započítána pouze časová dotace kurzu 1x, i když se jich zúčastnilo více osob a prakticky by tak měla být započítána tolikrát, kolik osob bylo vysláno. V tom případě by časová dotace kurzů v rámci projektu činila celkem 3063 vyučovacích hodin.

⁸ Celkový počet účastníků byl samozřejmě řádově větší (301), počet 85 udává pouze počet jedinečných proškolených účastníků (někteří z nich se zúčastnili pouze jednoho z kurzů, mnozí absolvovali kurzů více).

⁹ Každý absolvent je započítán tolikrát, kolikrát získal osvědčení o absolvování kurzu.

z kurzů byl poptán přímo, neboť podmínky kurzu splňoval v ČR pouze jeden akreditovaný dodavatel.

Podrobný přehled všech realizovaných kurzů najdete od strany 7 této evaluace.

Základní údaje k projektu

Celý název projektu:

I menší organizace se mohou kvalitně vzdělávat

Realizátor/příjemce projektu:

ICOS Český Krumlov, o.p.s. *(do konce roku 2013 o.s.)*

Partneři projektu:

Hospic sv. Jana N. Neumanna, o.p.s.

Centrum pro pomoc dětem a mládeži o.p.s.

KoCeRo - komunitní centrum Rovnost o.p.s.

KREBUL, o.p.s.

Charita Kaplice

Koordinátor/garant projektu:

Tomáš Zunt, ICOS Český Krumlov, o.p.s.

Období realizace projektu:

listopad 2013 - červen 2015

Podpořeno:

z prostředků Evropského sociálního fondu prostřednictvím Operačního programu Lidské zdroje a zaměstnanost a státního rozpočtu ČR

Registrační číslo projektu:

CZ.1.04/3.1.03/A7.00165

Rozpočet projektu: 2.926.317,40 Kč *(jedná se o realizační schválený rozpočet, skutečné náklady projektu byly o cca 20 tisíc Kč nižší - až v době po dokončení této příručky však probíhá závěrečné vyúčtování a schvalování uznatelnosti nákladů projektu za období 01 až 06/2015).*



**OPERAČNÍ PROGRAM
LIDSKÉ ZDROJE
A ZAMĚSTNANOST**

**PODPORUJEME
VAŠI BUDOUCNOST**
www.esfcr.cz

Přehled realizovaných kurzů v rámci projektu

Kurzy realizované přímo pro 6 partnerů projektu:

NÁZEV KURZU: ÚVOD DO SQSS A ZÁKON O SOCIÁLNÍCH SLUŽBÁCH (CELKEM 24 HODIN)

Kurz se skládal z celkem 4 akreditovaných kurzů: 1) Úvod do standardů kvality (6h), 2) Procedurální standardy kvality sociálních služeb (6h), 3) Personální standardy sociálních služeb (6h), 4) Provozní standardy sociálních služeb (6h)

Dodavatel/lektor: bfz, o.p.s./ PhDr. Milada Šanderová

Termíny realizace: 1) 19. 5. 2014, 2) 2 .6. 2014, 3) 16. 6. 2014, 4) 16. 6. 2014

Místo konání: Český Krumlov

Počet účastníků kurzu: 1) 12, 2) 13, 3) 12, 4) 12

Počet absolventů (tj. ti, kteří splnili náležitosti kurzu a získali osvědčení/certifikát): 1) 12, 2) 13, 3) 12, 4) 12, celkem tedy: 49

NÁZEV KURZU: IMPLEMENTACE STANDARDŮ KVALITY (CELKEM 10 HODIN)

Dodavatel/lektor: bfz, o.p.s./ Bc. Martin Holub

Termíny realizace: 19. 11. 2014

Místo konání: Český Krumlov

Počet účastníků kurzu: 11

Počet absolventů (tj. ti, kteří splnili náležitosti kurzu a získali osvědčení/certifikát): 11

NÁZEV KURZU: ÚVOD DO OCHRANY PRÁV UŽIVATELE - SQSS Č. 2 (CELKEM 8 HODIN)

Dodavatel/lektor: bfz, o.p.s./ Bc. Martin Holub

Termíny realizace: 8. 10. 2014

Místo konání: Český Krumlov

Počet účastníků kurzu: 9

Počet absolventů (tj. ti, kteří splnili náležitosti kurzu a získali osvědčení/certifikát): 9

NÁZEV KURZU: INDIVIDUÁLNÍ PLÁNOVÁNÍ S KLIENTEM- SQSS Č. 5 (1.) (CELKEM 12 HODIN)

Dodavatel/lektor: bfz, o.p.s./ Bc. Martin Holub

Termíny realizace: 13. 11. 2014

Místo konání: Prachatice

Počet účastníků kurzu: 11

Počet absolventů (tj. ti, kteří splnili náležitosti kurzu a získali osvědčení/certifikát): 11

NÁZEV KURZU: INDIVIDUÁLNÍ PLÁNOVÁNÍ S KLIENTEM - SQSS Č. 5 (2.) (CELKEM 12 HODIN)

Dodavatel/lektor: bfz, o.p.s./ Bc. Martin Holub

Termíny realizace: 16.12.2014

Místo konání: Český Krumlov

Počet účastníků kurzu: 10

Počet absolventů (tj. ti, kteří splnili náležitosti kurzu a získali osvědčení/certifikát): 10

NÁZEV KURZU: PŘÍPRAVA POSKYTOVATELE NA INSPEKCI (CELKEM 10 HODIN)

Dodavatel/lektor: bfz, o.p.s./ Mgr. Lucie Bicková

Termíny realizace: 2. 12. 2014

Místo konání: Český Krumlov

Počet účastníků kurzu: 6

Počet absolventů (tj. ti, kteří splnili náležitosti kurzu a získali osvědčení/certifikát): 5

NÁZEV KURZU: DLOUHODOBÝ MANAŽERSKÝ KURZ PRO VEDOUCÍ PRACOVNÍKY SOCIÁLNÍCH SLUŽEB (CELKEM 200 HODIN)

Dodavatel/lektor: Partners Czech, o.p.s./ PhDr. Dana Rabiňáková, Mgr. Marie Kotrbová

Termíny realizace: 26. 2. 2014 až 30.6. 2015

Místo konání: Český Krumlov

Počet účastníků kurzu celkem: 9

Počet absolventů (tj. ti, kteří splnili náležitosti kurzu a získali osvědčení/certifikát): 7

NÁZEV KURZU: PRAKTICKÉ VYUŽITÍ MANAGEMENTU V SOCIÁLNÍCH SLUŽBÁCH (CELKEM 28 HODIN)

Dodavatel/lektor: Proutek o.s./ Jan Kostečka, Jan Kroupa

Termíny realizace: 12. - 14. 5. 2015

Místo konání: Český Krumlov

Počet účastníků kurzu: 10

Počet absolventů (tj. ti, kteří splnili náležitosti kurzu a získali osvědčení/certifikát): 10

NÁZEV KURZU: PRACOVNÍ PRÁVO (12 HODIN)

Dodavatel/lektor: bfz, o.p.s./ JUDr. Jaroslav Malovec

Termíny realizace: 24. 7. 2014

Místo konání: Prachatice

Počet účastníků kurzu: 5

Počet absolventů (tj. ti, kteří splnili náležitosti kurzu a získali osvědčení/certifikát): 5

NÁZEV KURZU: PROJEKTOVÉ ŘÍZENÍ (CELKEM 12 HODIN)

Dodavatel/lektor: bfz, o.p.s./ Ing. Petr Lamač

Termíny realizace: 21.10.2014

Místo konání: Český Krumlov

Počet účastníků kurzu: 10

Počet absolventů (tj. ti, kteří splnili náležitosti kurzu a získali osvědčení/certifikát): 10

NÁZEV KURZU: FINANČNÍ ŘÍZENÍ V SOCIÁLNÍCH SLUŽBÁCH (CELKEM 24 HODIN)

Dodavatel/lektor: bfz, o.p.s./ Michaela Veselá

Termíny realizace: 8.- 10. 6. 2015

Místo konání: Český Krumlov

Počet účastníků kurzu: 6

Počet absolventů (tj. ti, kteří splnili náležitosti kurzu a získali osvědčení/certifikát): 4

NÁZEV KURZU: KURZ SEBEOBRANA PRO PRACOVNÍKY SOCIÁLNÍCH SLUŽEB (1.) (CELKEM 24 HODIN)

Dodavatel/lektor: Společnost Podané ruce o.p.s./Aleš Blažej, David Krčmář

Termíny realizace: 16.- 18. 3. 2015

Místo konání: Prachatice

Počet účastníků kurzu: 11

Počet absolventů (tj. ti, kteří splnili náležitosti kurzu a získali osvědčení/certifikát): 8

NÁZEV KURZU: KURZ SEBEOBRANA PRO PRACOVNÍKY SOCIÁLNÍCH SLUŽEB (2.) (CELKEM 24 HODIN)

Dodavatel/lektor: Společnost Podané ruce o.p.s./Aleš Blažej, David Krčmář

Termíny realizace: 19.-21. 3. 2015

Místo konání: Český Krumlov

Počet účastníků kurzu: 6

Počet absolventů (tj. ti, kteří splnili náležitosti kurzu a získali osvědčení/certifikát): 4

NÁZEV KURZU: ASERTIVNÍ KOMUNIKACE V POMÁHACÍCH PROFESÍCH (1.) (CELKEM 8 HODIN)

Dodavatel/lektor: Společnost Podané ruce, o.p.s./ Bc. Jana Vávrová

Termíny realizace: 15. 1. 2015

Místo konání: Český Krumlov

Počet účastníků kurzu: 12

Počet absolventů (tj. ti, kteří splnili náležitosti kurzu a získali osvědčení/certifikát): 12

NÁZEV KURZU: ASERTIVNÍ KOMUNIKACE V POMÁHACÍCH PROFESÍCH (2.) (CELKEM 8 HODIN)

Dodavatel/lektor: Společnost Podané ruce, o.p.s./ Bc. Jana Vávrová

Termíny realizace: 16. 1. 2015

Místo konání: Prachatice

Počet účastníků kurzu: 8

Počet absolventů (tj. ti, kteří splnili náležitosti kurzu a získali osvědčení/certifikát): 8

NÁZEV KURZU: SOCIÁLNĚ PRÁVNÍ MINIMUM (CELKEM 8 HODIN)

Dodavatel/lektor: Sociální agentura o.p.s./ Bc. Hana Buchalová

Termíny realizace: 15. 6. 2015

Místo konání: Český Krumlov

Počet účastníků kurzu: 7

Počet absolventů (tj. ti, kteří splnili náležitosti kurzu a získali osvědčení/certifikát): 7

NÁZEV KURZU: SEXUALITA SENIORŮ (CELKEM 8 HODIN)

Dodavatel/lektor: Bazální stimulace s.r.o./ PhDr.Karolína Friedlová

Termíny realizace: 25. 5. 2015

Místo konání: Prachatice

Počet účastníků kurzu: 14

Počet absolventů (tj. ti, kteří splnili náležitosti kurzu a získali osvědčení/certifikát): 10

NÁZEV KURZU: JAK ZVLÁDAT PRÁCI V SOCIÁLNÍCH SLUŽBÁCH (CELKEM 16 HODIN)

Dodavatel/lektor: Proutek o.s./Jan Kostečka, Tomáš Masopust

Termíny realizace: 10.-11.2.2015

Místo konání: Český Krumlov

Počet účastníků kurzu: 12

Počet absolventů (tj. ti, kteří splnili náležitosti kurzu a získali osvědčení/certifikát): 12

NÁZEV KURZU: JEDNÁNÍ S PSYCHIATRICKÝMI KLIENTY (CELKEM 8 HODIN)

Dodavatel/lektor: D-občanské sdružení/ MUDr. Gabriela Šivicová

Termíny realizace: 24. 3. 2015

Místo konání: Český Krumlov

Počet účastníků kurzu: 7

Počet absolventů (tj. ti, kteří splnili náležitosti kurzu a získali osvědčení/certifikát): 7

NÁZEV KURZU: BAZÁLNÍ STIMULACE ZÁKLADNÍ KURZ (24 HODIN)

Dodavatel/lektor: INSTITUT Bazální stimulace® s.r.o./Ing. Jitka Richterová

Termíny realizace: 22.- 23. 5. 2014

Místo konání: Český Krumlov

Počet účastníků kurzu: 12

Počet absolventů (tj. ti, kteří splnili náležitosti kurzu a získali osvědčení/certifikát): 12

NÁZEV KURZU: NÁSTAVBOVÝ NAVAZUJÍCÍ KURZ BAZÁLNÍ STIMULACE (CELKEM 16 HODIN)

Dodavatel/lektor: INSTITUT Bazální stimulace® s.r.o./ MUDr. Zdeněk Novotný

Termíny realizace: 16. - 17. 12.2014

Místo konání: Hospic sv. Jana N. Neumanna, Neumannova 144, Prachatice

Počet účastníků kurzu: 12

Počet absolventů (tj. ti, kteří splnili náležitosti kurzu a získali osvědčení/certifikát): 12

NÁZEV KURZU: BIOGRAFICKÝ MODEL PÉČE (CELKEM 40 HODIN)

Dodavatel/lektor: PhDr. Eva Procházková

Termíny realizace: 1) 5.- 6.3.; 2) 28.3., 30.3.; 3) 29. - 30.6.2015

Místo konání: Český Krumlov

Počet účastníků kurzu: 1) 10 2) 8 3) 8

Počet absolventů (tj. ti, kteří splnili náležitosti kurzu a získali osvědčení/certifikát): 8

NÁZEV KURZU: TRÉNINK PAMĚTI – CVIČENÍ PAMĚTI U SENIORŮ (CELKEM 12 HODIN)

(Kurz byl složen ze dvou 6ti hodinových akreditovaných kurzů)

Dodavatel/lektor: Mgr. Jitka Suchá

Termíny realizace: 1) 26. 1. a 2) 27. 1. 2015

Místo konání: Hospic sv. Jana N. Neumanna, Neumannova 144, Prachatice

Počet účastníků kurzu: 1) 10, 2) 10

Počet absolventů (tj. ti, kteří splnili náležitosti kurzu a získali osvědčení/certifikát): 1) 10, 2) 10

NÁZEV KURZU: PRVNÍ POMOC PŘI VÝKONU SOCIÁLNÍ PRÁCE (CELKEM 6 HODIN)

Dodavatel/lektor: bfz, o.p.s./ MUDr. Jaroslav Švára

Termíny realizace: 14. 11. 2014

Místo konání: Český Krumlov

Počet účastníků kurzu: 7

Počet absolventů (tj. ti, kteří splnili náležitosti kurzu a získali osvědčení/certifikát): 7

NÁZEV KURZU: DLUHOVÉ PORADENSTVÍ (CELKEM 16 HODIN)

Dodavatel/lektor: bfz o.p.s./ Bc. Lenka Kalinová

Termíny realizace: 28. -29. 4. 2015

Místo konání: Český Krumlov

Počet účastníků kurzu: 13

Počet absolventů (tj. ti, kteří splnili náležitosti kurzu a získali osvědčení/certifikát): 11

NÁZEV KURZU: KOMUNIKACE S DĚTMI A DOSPÍVAJÍCÍMI UŽIVATELI SOCIÁLNÍCH SLUŽEB (CELKEM 8 HODIN)

Dodavatel/lektor: Sociální agentura o.p.s./ Mgr. Marie Šťastná

Termíny realizace: 1. 6. 2015

Místo konání: Český Krumlov

Počet účastníků kurzu: 10

Počet absolventů (tj. ti, kteří splnili náležitosti kurzu a získali osvědčení/certifikát): 10

NÁZEV KURZU: ZÁKLADNÍ INFORMACE O KRIZOVÉ INTERVENCI (CELKEM 6 HODIN)

Dodavatel/lektor: bfz, o.p.s./ PhDr. Yveta Pužejová

Termíny realizace: 10.11.2014

Místo konání: Seminární místnost ICOS Český Krumlov, o.p.s., Radniční 28, Český Krumlov

Počet účastníků kurzu: 15

Počet absolventů (tj. ti, kteří splnili náležitosti kurzu a získali osvědčení/certifikát): 15

NÁZEV KURZU: ROZHOVORY SE SPECIFICKÝMI KLIENTY, KOMUNIKACE S UŽIVATELEM S DUŠEVNÍM ONEMOCNĚNÍM (CELKEM 8 HODIN)

Dodavatel/lektor: Sociální agentura o.p.s./ Svetlana Pokorná Brablecová

Termíny realizace: 24. 4. 2015

Místo konání: Český Krumlov

Počet účastníků kurzu: 14

Počet absolventů (tj. ti, kteří splnili náležitosti kurzu a získali osvědčení/certifikát): 9

NÁZEV KURZU: SOCIÁLNÍ PORADENSTVÍ, ROZHOVORY S KLIENTY (CELKEM 16 HODIN)

(Kurz byl složen ze dvou 8mi hodinových akreditovaných kurzů)

Dodavatel/lektor: Sociální agentura, o.p.s./ Mgr. Dagmar Francová

Termíny realizace: 27.11.2014 a 14.4.2015

Místo konání: Seminární místnost ICOS Český Krumlov, o.p.s., Radniční 28, Český Krumlov

Počet účastníků kurzu: 1) 8, 2) 5

Počet absolventů (tj. ti, kteří splnili náležitosti kurzu a získali osvědčení/certifikát): 1) 8, 2)

5

NÁZEV KURZU: PRÁCE S RIZIKEM A ODPOVĚDNOSTÍ V SOCIÁLNÍCH SLUŽBÁCH - JAK SE NEDOSTAT ZA MŘÍŽE (CELKEM 16 HODIN)

Dodavatel/lektor: LLP vision, o.p.s./ JUDr. et Bc.Maroš Matiaško,LL.M., Mgr. Jan Paleček

Termíny realizace: 18. - 19. 5. 2015

Místo konání: Prachatice

Počet účastníků kurzu: 12

Počet absolventů (tj. ti, kteří splnili náležitosti kurzu a získali osvědčení/certifikát): 12

Otevřené kurzy, na které byli pracovníci partnerů projektu vysláni:

NÁZEV KURZU: SEBEZKUŠENOSTNÍ VÝCVIK (CELKEM 75 HODIN)

Dodavatel/lektor: Mgr. Karel Štefl / Mgr. Karel Štefl

Termíny realizace: 1) 4.9.2014 až 28.11.2014

Místo konání: Český Krumlov

Počet účastníků kurzu: celkem za partnery projektu 11

Počet absolventů (tj. ti, kteří splnili náležitosti kurzu a získali osvědčení/certifikát): 11

NÁZEV KURZU: KRIZOVÁ INTERVENCE V SOCIÁLNÍCH SLUŽBÁCH (CELKEM 150 HODIN)

Dodavatel/lektor: Mgr. Karel Štefl/ Mgr.Petr Netočný

Termíny realizace: 14. 8.2014 až 28.3. 2015

Místo konání: Český Krumlov

Počet účastníků kurzu z řad partnerů projektu: 10

Počet absolventů (tj. ti, kteří splnili náležitosti kurzu a získali osvědčení/certifikát): 7

NÁZEV KURZU: MEDIACE - ŘEŠENÍ KONFLIKTU TECHNIKOU MEDIACE

Dodavatel/lektor: Asociace mediátorů České republiky/ PhDr. Tatjana Šišková, Mgr. Elena Mešková

Termíny realizace: 1) 3.-5.3.2015; 2) 17.-19.3.2015; 3) 31.3.-2.4.2015; 4.) 14.-16.4. 2015

Místo konání: Praha

Počet účastníků kurzu z řad partnerů projektu: 1

Počet absolventů (tj. ti, kteří splnili náležitosti kurzu a získali osvědčení/certifikát): 1

Podrobnější zaměření jednotlivých kurzů je možné nalézt v příloze 1 zadávacích dokumentací – ty jsou zveřejněny například na www.icos.krumlov.cz v sekci výběrová řízení.

3. EVALUCE USKUTEČNĚNÝCH VZDĚLÁVACÍCH AKCÍ V RÁMCI PROJEKTU – DOTAZNÍKOVÁ ŠETŘENÍ

3.1 Zkoumané parametry, dotazníky

Pro evaluaci vzdělávacího projektu byly na počátku zvoleny zejména následující zdroje zjišťování informací. Již na počátku projektu byly připraveny níže uvedené dotazníky, jejichž prostřednictvím jsme průběžně (a na závěr projektu) získávali a sledovali zpětnou vazbu od účastníků projektu, která byla zásadním podkladem pro evaluaci projektu. Byly to zejména:

- **DOTAZNÍK K EVALUACI PROJEKTU – HODNOCENÍ KURZU PRO ÚČASTNÍKY**

Dotazník pro účastníky každého z kurzů mapující jak celkové hodnocení kurzu účastníkem, využitelnost získaných informací/dovedností v praxi, srozumitelnost předaných informací, hodnocení lektora či využitelnost učebních materiálů pro praxi.

Vyhodnocení této zpětné vazby je uvedeno v kapitole 3.2

- **DOTAZNÍK K EVALUACI PROJEKTU – PŘÍNOS PRO ÚČASTNÍKY ORGANIZACI (a pro klienty organizace)**

Dotazník pro účastníky kurzu/ů mapující celkový přínos absolvovaných kurzů daným pracovníkem v aspektu naplnění očekávání/přínosů pro zkvalitnění práce a užitečnosti kurzů pro práci v sociálních službách včetně mapování toho, co by pomohlo dalšímu zkvalitnění práce a zjišťování potřeb dalšího vzdělávání.

Vyhodnocení této zpětné vazby je uvedeno v kapitole 3.3

- **DOTAZNÍK K EVALUACI PROJEKTU – HODNOCENÍ KURZŮ PRO ŘEDITELE ORGANIZACÍ/VEDOUcí PRACOVNÍKY**

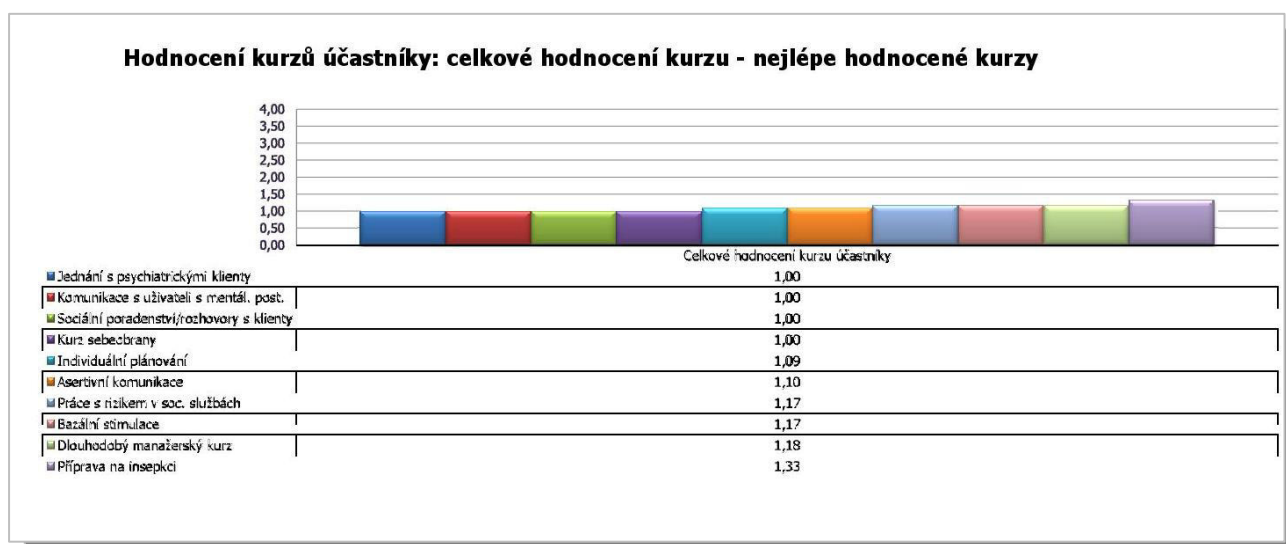
Dotazník pro ředitele/vedoucí pracovníky mapující naplnění/nenaplnění očekávání od vzdělávacího projektu, přínos kurzů pro inovace/nové nápady v dané organizaci, včetně zjišťování dalších potřeb budoucího vzdělávání a ochotu podílet se na přípravě navazujícího partnerského vzdělávacího projektu.

Vyhodnocení této zpětné vazby je uvedeno v kapitole 3.4

3.2 Výsledky dotazníkových šetření – pro účastníky po každém z kurzů

HODNOCENÍ KURZU/KURZŮ ÚČASTNÍKY. Dotazník pro účastníky každého z kurzů mapující jak celkové hodnocení kurzu účastníkem, využitelnost získaných informací/dovedností v praxi, srozumitelnost předaných informací, hodnocení lektora či využitelnost učebních materiálů pro praxi. Tyto dotazníky byly vyplňovány všemi účastníky projektu v průběhu a po ukončení kurzu. Vybrané výstupy z dotazníkového šetření (vyhodnocováno bylo 300 dotazníků) shrnují níže uvedené grafy č. 1 až 9 a příslušné komentáře v této kapitole¹⁰.

Graf č. 1 - celkové hodnocení kurzu – nejlépe hodnocené kurzy



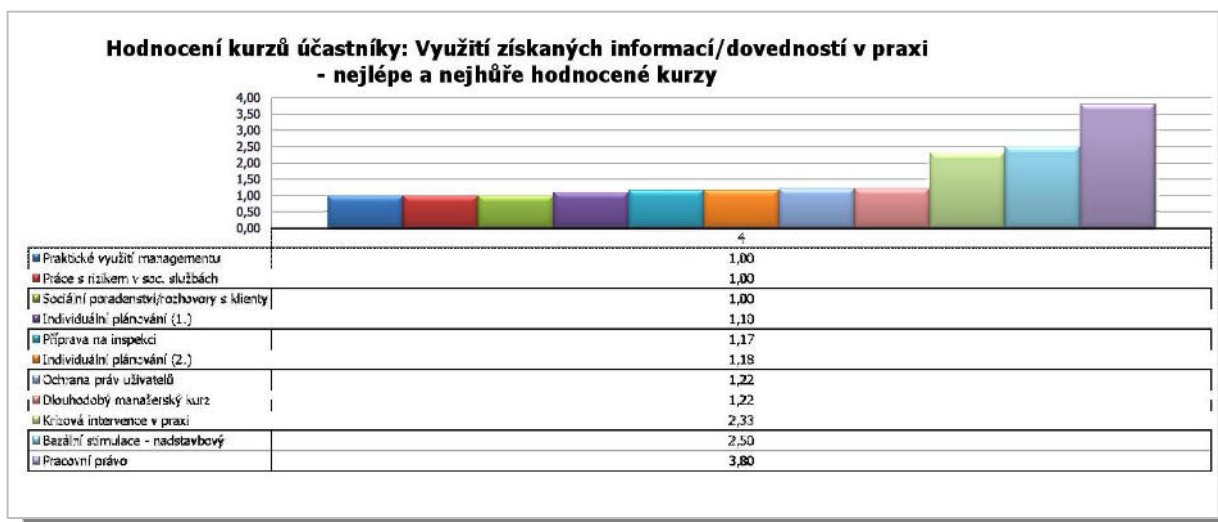
Komentář: Jedná se o hodnocení dotazu č. 8 – „Celkové hodnocení kurzu - Naplnil kurz vaše očekávání?“. Hodnocení probíhalo na 5ti bodové škále (hodnocení jako ve škole od 1 – zcela naplnil, 2 – převážně naplnil, 3 – zčásti naplnil, 4 - spíše nenaplnil, 5 – nenaplnil – očekával/a jsem něco jiného).

Graf ukazuje přehled nejlépe hodnocených kurzů. Celkové průměrné hodnocení všech kurzů dosáhlo hodnoty 1,51. (tj. cirká uprostřed škály mezi zcela naplnil a převážně naplnil). Celkem 24 kurzů (tj. cca tři čtvrtiny za všech) bylo hodnoceno průměrnou hodnotou do 1,5 bodů. Pouze 5 z kurzů mělo průměrné hodnocení 2 body a výše (od 2 do 2,67 bodů), pouze jeden z kurzů byl pak ohodnocen průměrnou známkou 4 (tj. spíše nenaplnil očekávání). K nejlépe hodnoceným kurzům patřily: Jednání s psychiatrickým klientem (dodavatel: „D“ – občanské sdružení, celková časová

¹⁰ Mezi hodnocené kurzy nebyl zařazen kurz „Mediace – řešení konfliktu technikou mediace“ z toho důvodu, že kurzu se účastnil v rámci projektu pouze jeden účastník a tudíž nebylo možné k účelům této evaluace, na rozdíl od ostatních kurzů, získat zpětnou vazbu od více účastníků.

dotace 8 h), Komunikace s uživateli s mentálním postižením, Sociální poradenství/rozhovory s klienty (dodavatel: oba Sociální agentura, 16 h a 16 h), Kurz Sebeobrany pro pracovníky sociálních služeb (dodavatel: Společnost Podané ruce, 24 h), Individuální plánování s klientem – SQSS č. 5, Příprava na Inspekci (oba bfz o.p.s., 12 h a 10 h), Práce s rizikem a odpovědností v sociálních službách (LLP Vision, s.r.o., 16 h), Bazální stimulace (INSTTUT Bazální stimulace, 24 h), Dlouhodobý manažerský kurz (Partners Czech o.p.s., 200 h). Naopak nejhůře hodnocenými kurzy byly: Pracovní právo (průměr hodnocení - 4 b, 12 h), Bazální stimulace – nadstavbový (2,67 b., 16 h), Krizová intervence v praxi (2,4 b., 6 h) a Komunikace s dětmi a dospívajícími uživateli (2 b., 8 h). V případě kurzu nadstavbový kurz Bazální stimulace jde o hodnocení překvapivé, neboť kurz předcházející (základní Bazální stimulace) byl naopak hodnocen mezi zcela nejlepšími, hodnocení zřejmě mohl ovlivnit i pocit, který shrnuje následující komentář jednoho z dotazovaných účastníků „Kurz je pro mě přínosem, ale nevím, zda budu schopna v plném rozsahu tyto nově nabyté informace a zručnosti užívat v provozu zařízení“. U kurzu Pracovní právo (12h), který byl hodnocen nejhůře ze všech, byla účastníky kritizována zejména nízká propojenost s praxí a situací v sociálních službách. Mezi nejlépe hodnocenými kurzy pak naopak byly právě kurzy, kde účastníci oceňovali provázání teorie s praxí, praktické ukázky, cvičení modelových situací apod.

Graf č. 2 - hodnocení kurzu – Využití získaných informací/dovedností v praxi - nejlépe a nejhůře hodnocené kurzy

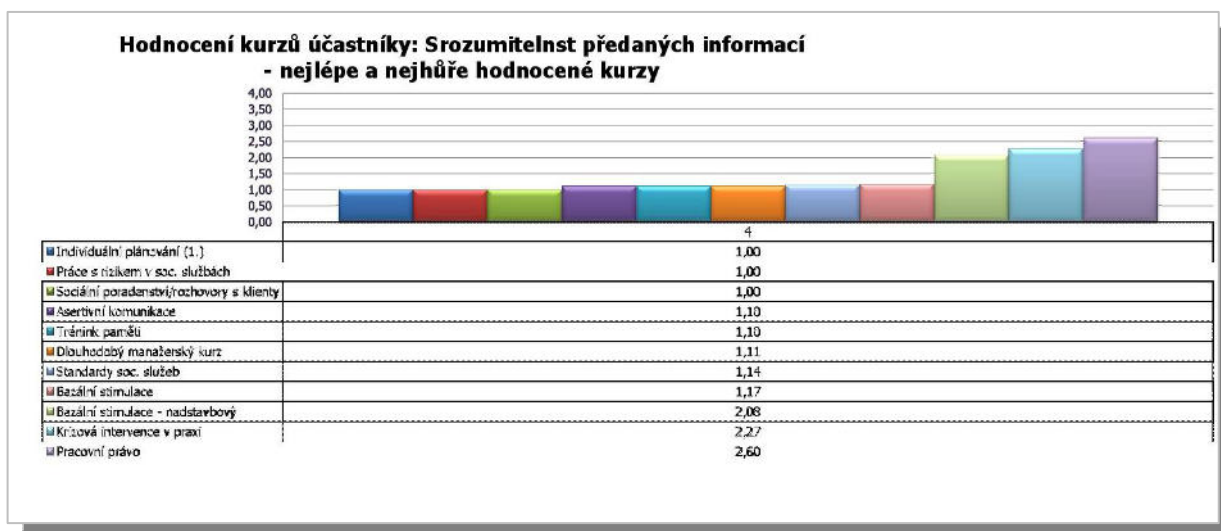


Komentář: Jedná se o hodnocení dotazu č. 1 – „Jak hodnotíte využití získaných informací, technik...pro vaši praxi, nebo profesi?“ Hodnocení probíhalo na 5ti bodové škále (hodnocení jako ve škole od 1 do 5, 1 = velmi spokojen, 2 = spokojen, 4 = nespokojen, 5 = velmi nespokojen).

Graf ukazuje přehled nejlépe hodnocených kurzů, na posledních třech místech pak nejhůře hodnocených kurzů v aspektu Využití získaných dovedností v praxi“. Celkové průměrné hodnocení všech kurzů dosáhlo hodnoty 1,58 (tj. cirka uprostřed škály mezi velmi spokojen a spokojen). Pouze 4 z kurzů však obdržely v průměrném hodnocení známku nižší než 2 (pouze jeden z nich pak známku blíže se hodnocení „nespokojen“). K nejlépe hodnoceným kurzům patřily: Praktické využití managementu v sociálních službách (Protek, o.s., celková časová dotace 28h), Práce s rizikem a odpovědností v sociálních službách (LLP Vision, s.r.o., 16 h), Sociální poradenství/rozhovory s klienty (dodavatel: Sociální agentura, 16 h), Individuální plánování s klientem – SQSS č. 5 (bfz o.p.s. - byly

realizovány dva kurzy, v obou případech byly v tomto hodnocení ohodnoceny mezi nejlepšími, 12h), Příprava na Inspekci, Ochrana práv uživatelů – SQSS č. 2 (vše bfz o.p.s., 12 h, 10 h 8h), Dlouhodobý manažerský kurz (Partners Czech o.p.s., 200 h). Nejhůře hodnocenými kurzy s ohledem na „využitelnost informací/dovedností v praxi“ byly obdobně jako v celkovém hodnocení (viz graf č. 1) kurzy: Pracovní právo (průměr hodnocení – 3,8 b, 12h), Bazální stimulace – nadstavbový (2,67 b., 16h), Krizová intervence v praxi (2,4 b., 6h). Obdobně jako u celkového hodnocení (viz graf č. 1 a zdůvodnění v příslušném komentáři) byly nejhůře hodnoceny kurzy, kde byla účastníky očekávána větší propojenost s praxí.

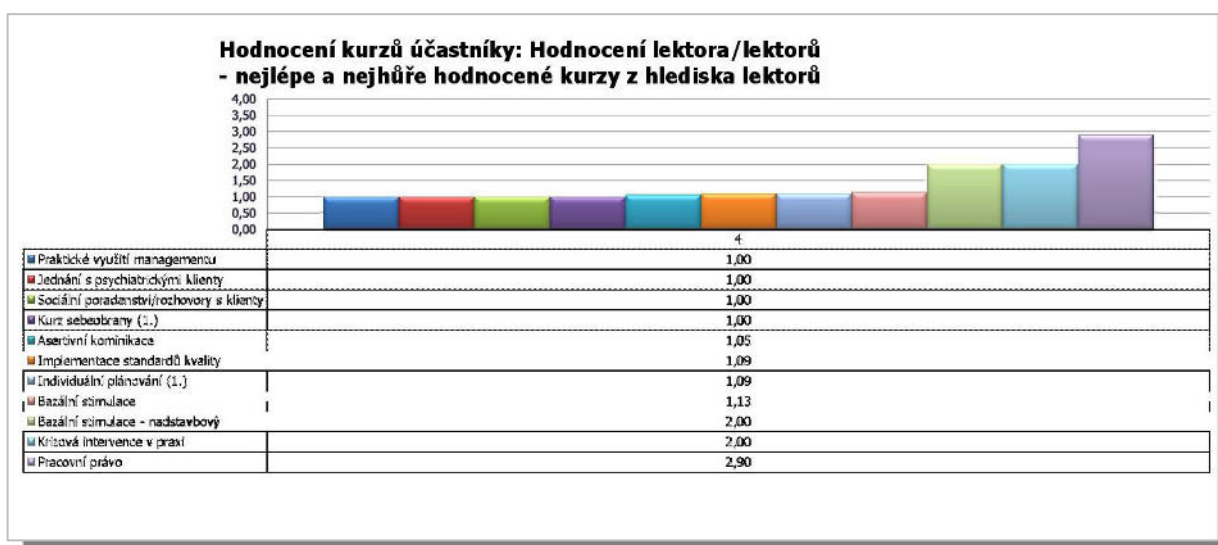
Graf č. 3 hodnocení kurzu – Srozumitelnost informací - nejlépe a nejhůře hodnocené kurzy



Komentář: Jedná se o hodnocení dotazu č. 2 – „Jak hodnotíte srozumitelnost předaných informací (vysvětlení odborných pojmů, praktických nácviků atp.)?“. Hodnocení probíhalo na 5ti bodové škále (hodnocení jako ve škole od 1 do 5, 1 = velmi spokojen, 2 = spokojen, 4 = nespokojen, 5 = velmi nespokojen).

Graf ukazuje přehled nejlépe hodnocených kurzů, na posledních třech místech pak nejhůře hodnocených kurzů v aspektu dotazování. Celkové průměrné hodnocení všech kurzů dosáhlo hodnoty 1,41 (tj. nejbližší hodnocení 1 - velmi spokojen). Pouze 3 z kurzů obdržely v průměrném hodnocení známku nižší než 2 (nejhůře 2,6 – tj. uprostřed na škále mezi „spokojen“ a „ani spokojen/ani nespokojen“). Pouze 3 z kurzů obdržely v průměrném hodnocení známku nižší než 2. K nejlépe hodnoceným kurzům patřily: Individuální plánování s klientem – SQSS č. 5 (bfz o.p.s. 12h), Práce s rizikem a odpovědností v sociálních službách (LLP Vision, s.r.o., 16 h), Sociální poradenství/rozhovory s klienty (Sociální agentura 16 h), Praktické využití managementu v sociálních službách (Protek, o.s., celková časová dotace 28h), Asertivní komunikace v pomáhacích profesích (Společnost Podané ruce, o.p.s., 8 h), Trénink paměti (Jitka Suchá, 12 h), Dlouhodobý manažerský kurz (Partners Czech o.p.s., 200 h), Standardy sociálních služeb (bfz o.p.s., celkem 24h). Nejhůře hodnocenými kurzy (viz blíže komentář pod grafem č. 1) s ohledem na „srozumitelnost informací“ byly obdobně jako v celkovém hodnocení (viz graf č. 1) kurzy: Pracovní právo (průměr hodnocení – 2,6 b, 12h), Bazální stimulace – nadstavbový (2,08 b., 16h), Krizová intervence v praxi (2,27 b., 6 h). Avšak i dva posledně jmenované kurzy dosáhly průměrného hodnocení blížíci se dvěma bodům (tj. hodnocení „spokojen“).

Graf č. 4 hodnocení kurzu – Hodnocení lektora/ů - nejlépe a nejhůře hodnocené kurzy



Komentář: Jedná se o hodnocení dotazu č. 3 a č. 4 a č. 5– „Jak hodnotíte vystupování, srozumitelnost a projev lektora/lektorky“, „Ohodnotte úroveň odborných znalostí lektora/lektorky a schopnost vysvětlit vám položené dotazy“. Hodnocení u všech dotazů probíhalo na 5ti bodové škále (hodnocení jako ve škole od 1 do 5, 1 = velmi spokojen, 2 = spokojen, 4 = nespokojen, 5 = velmi nespokojen). Graf ukazuje přehled nejlépe hodnocených kurzů, respektive lektorského zajištění kurzů, na posledních třech místech pak graf uvádí nejhůře hodnocené kurzy v aspektu dotazování. **Celkové průměrné hodnocení všech kurzů dosáhlo hodnoty 1,36 (tj. nejbliže hodnocení 1, tj. velmi spokojen).** Pouze 4 z kurzů obdržely v průměrném hodnocení známku nižší než 2 (od 2 do 2,1, jeden z kurzů/lektorů obdržel průměrné hodnocení 2,9 – tj. nejbliže hodnocení „ani spokojen, ani nespokojen“). 26 z kurzů (tj. téměř 80%) dosáhlo v aspektu hodnocení lektorů v průměru známku od 1 do 1,5 (tj. převážně hodnocený jako „velmi spokojen“). K nejlépe hodnoceným kurzům patřily: Praktické využití managementu v sociálních službách (Protek, o.s., celková časová dotace 28h, lektor: Jan Kostečka, Jan Kroupa), Jednání s psychiatrickým klientem („D“ – občanské sdružení, 8 h, MUDr. Gabriela Šivicová), Sociální poradenství/rozhovory s klienty (Sociální agentura, 16 h, Mg. Dagmar Francová), Kurz sebeobrana pro pracovníky sociálních služeb (Společnost Podané ruce o.p.s., Aleš Blažej, David Krčmář), Asertivní komunikace v pomáhacích profesích (Společnost Podané ruce, o.p.s., 8 h, Bc. Jana Vávrová), Implementace standardů kvality (bfz o.p.s., 10h, Bc. Martin Holub), Individuální plánování s klientem – SQSS č. 5 (bfz o.p.s. 12h, Bc. Martin Holub) a Bazální stimulace (základní, INSTITUT Bazální stimulace, Jitka Richterová). Nejhůře hodnocenými kurzy (viz blíže komentář pod grafem č. 1) s ohledem na „srozumitelnost informací“ byly obdobně jako v celkovém hodnocení (viz graf č. 1) kurzy: Pracovní právo (průměr hodnocení – 2,9 b, 12h, bfz, o.p.s.), Bazální stimulace – nadstavbový (2,0 b., 16h), Krizová intervence v praxi (2,0 b., 6 h). Avšak i dva poslední jmenované kurzy dosáhly průměrného hodnocení 2 b. (tj. „spokojen“).

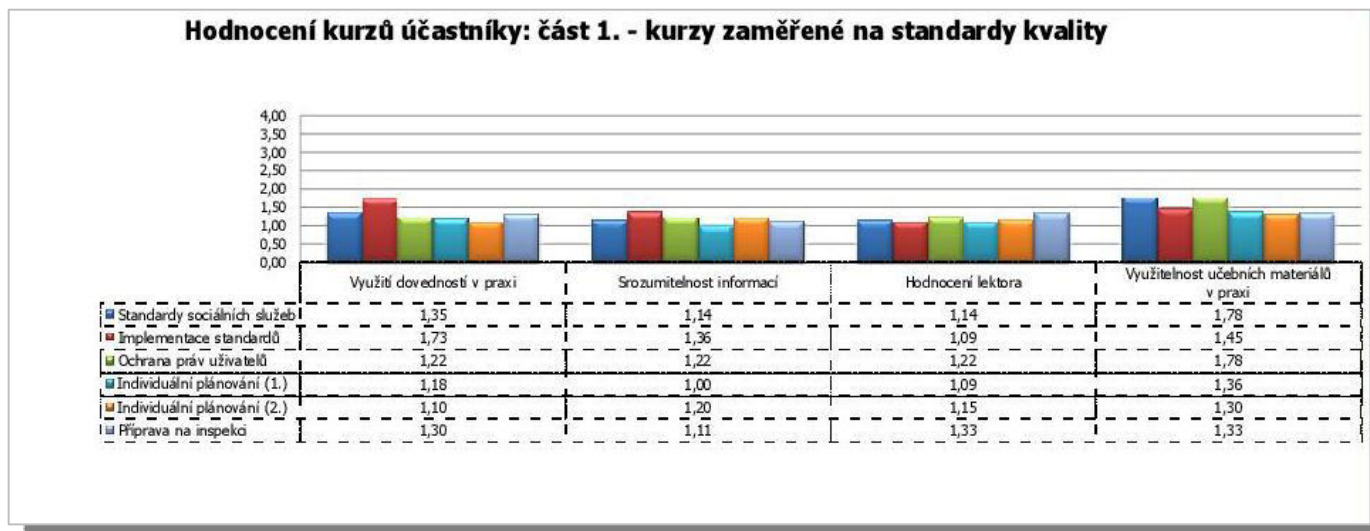
Graf č. 5 hodnocení kurzu – Využitelnost učebních materiálů - nejlépe a nejhůře hodnocené kurzy



Komentář: Jedná se o hodnocení dotazu č. 7– „Jak hodnotíte využitelnost získaných učebních materiálů v praxi?“. Hodnocení opět probíhalo na 5ti bodové škále (hodnocení jako ve škole od 1 do 5, 1 = velmi spokojen, 2 = spokojen, 4 = nespokojen, 5 = velmi nespokojen).

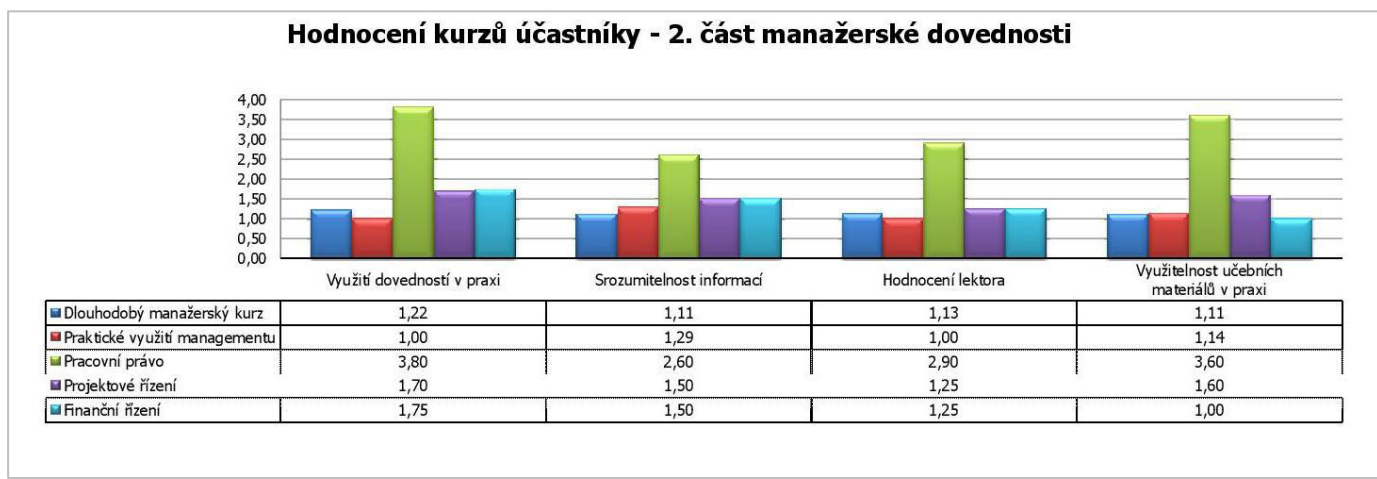
Graf ukazuje přehled nejlépe hodnocených kurzů, na posledních třech místech pak nejhůře hodnocených kurzů v aspektu dotazování. Celkové průměrné hodnocení všech kurzů dosáhlo hodnoty 1,6 (tj. cirká uprostřed škály mezi velmi spokojen a spokojen). Pouze tři z kurzů obdržely hodnocení horší než 2 body (jeden z nich 3,6 b. – tj. známce blížíící se hodnocení „nespokojen“, dva blížíící se ohodnocení dvěma body - tj. „spokojen“. K nejlépe hodnoceným kurzům patřily: Jak zvládat práci v sociálních službách (Proutek, o.s., 16 h), Jednání s psychiatrickým klientem („D“ – občanské sdružení, 8 h), Komunikace s uživateli s mentálním postižením (Sociální agentura, 16 h), Finanční řízení (bfz o.p.s., 24 h), Práce s rizikem a odpovědností v sociálních službách (LLP Vision, s.r.o., 16 h), Asertivní komunikace v pomáhacích profesích (Společnost Podané ruce, o.p.s., 8 h), Dlouhodobý manažerský kurz (Partners Czech o.p.s., 200 h) a Praktické využití managementu v sociálních službách (Proutek, o.s., celková časová dotace 28h). Celkem 16 kurzů (tj. polovina) obdržela v hodnocení „využitelnosti získaných učebních materiálů“ průměrnou známku nižší než 1,5, tj. nečastěji byly ohodnoceny jako „velmi spokojen/a“.

Graf č. 6 – celkové hodnocení kurzu – 1. část – přehled hodnocení vybraných ukazatelů



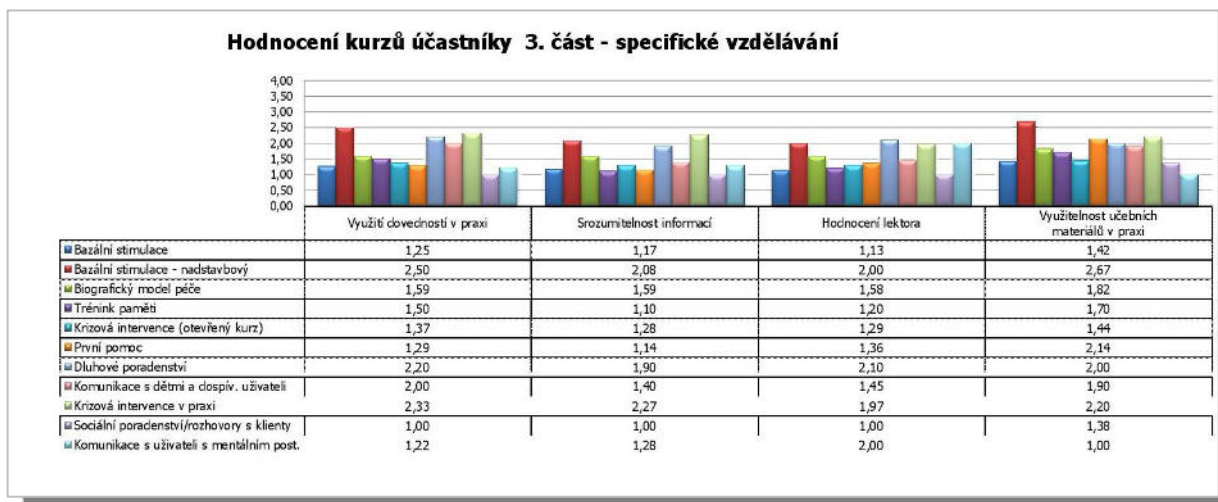
Komentář: Graf ukazuje srovnání dílčích průměrných hodnocení vybraných ukazatelů za jednotlivé realizované kurzy zaměřené na oblast standardů kvality sociálních služeb.

Graf č. 7 - celkové hodnocení kurzu – 2. část - přehled hodnocení vybraných ukazatelů



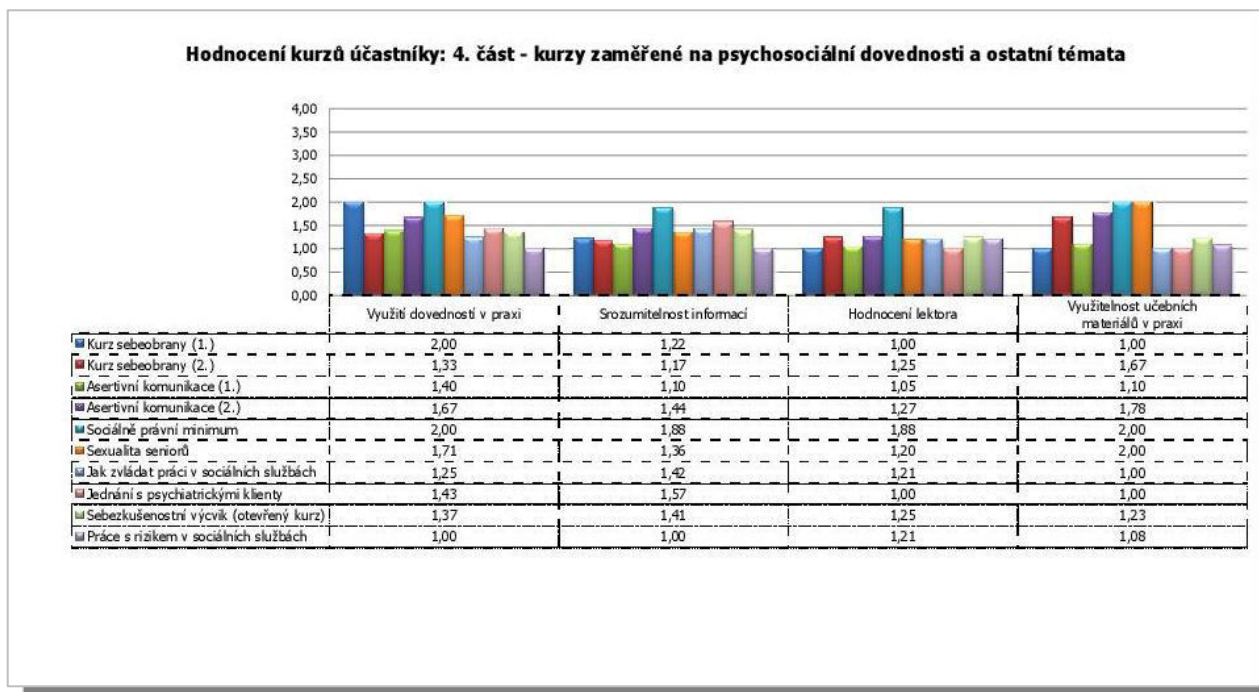
Komentář: Graf ukazuje srovnání dílčích průměrných hodnocení vybraných ukazatelů za jednotlivé realizované kurzy zaměřené na oblast rozvoje manažerských dovedností.

Graf č. 8 - celkové hodnocení kurzu – 3. část - přehled hodnocení vybraných ukazatelů



Komentář: Graf ukazuje srovnání dílčích průměrných hodnocení vybraných ukazatelů za jednotlivé realizované kurzy zaměřené na oblast specifického vzdělávání.

Graf č. 9 - celkové hodnocení kurzu – 4. část přehled hodnocení vybraných ukazatelů



Komentář: Graf ukazuje srovnání dílčích průměrných hodnocení vybraných ukazatelů za jednotlivé realizované kurzy zaměřené na oblast psychosociálních a ostatních dovedností.

3.3 Výsledky dotazníkových šetření – závěrečný pro účastníky kurzů

DOTAZNÍK K EVALUACI PROJEKTU – PŘÍNOS PRO ÚČASTNÍKY ORGANIZACI (a pro klienty organizace). Tento dotazník vyplnilo celkem 75 účastníků projektu, respektive některého z kurzu/ů na závěr projektu, tj. více než 83% z celkového počtu účastníků. Dotazník tak vyplňovala drtivá většina účastníků, z důvodu svého zaměření nebyl vyplněn několika účastníky, kteří absolvovali v rámci projektu pouze jeden (kratší) kurz, případně v průběhu realizace projektu změnilo zaměstnání. Jednalo se o dotazníkové šetření pro účastníky kurzu/ů mapující celkový přínos absolvovaných kurzů daným pracovníkem v aspektu naplnění očekávání/přínosů pro zkvalitnění práce a užitečnosti kurzů pro práci v sociálních službách včetně mapování toho, co by pomohlo dalšímu zkvalitnění práce a zjišťování potřeb dalšího vzdělávání. Tento dotazník tak hodnotil oproti prvnímu z dotazníků (viz vyhodnocení zpětné vazby v kapitole předešlé) zpětnou vazbu účastníků kurzů s určitým časovým odstupem¹¹. Dotazník mapoval zejména následující oblasti: **naplnění očekávání od kurzů** (v čem účastníkům nejvíce pomohlo absolvování kurzů), **užitečnost kurzů pro rozvoj pracovních dovedností** (zda absolvování kurzů/ů zkvalitní práci účastníků, v čem nejvíce pomohla účast na kurzech v rozvoji pracovních dovedností), **kroky, které by napomohly účastníkům k prohloubení získaných dovedností/znalostí a také oblasti vzdělávání, které by účastníci v nejbližší době potřebovali.** Viz dále grafy pod číslem 10 až 14.

¹¹ Projekt probíhal v období listopad 2013 až červen 2015. První z kurzů začaly být realizovány v květnu 2015, část kurzů však proběhla, či byla dokončena až v červnu 2015 a tak časový odstup od absolvování nemohl být u některých respondentů dostatečný, přesto u většiny respondentů byl určitý časový odstup v řádů měsíců od absolvování některého z kurzů.

Graf č. 10 – Závěrečné hodnocení: Naplnění očekávání od kurzu/ů – V čem vám nejvíce pomohlo absolvování kurzu?



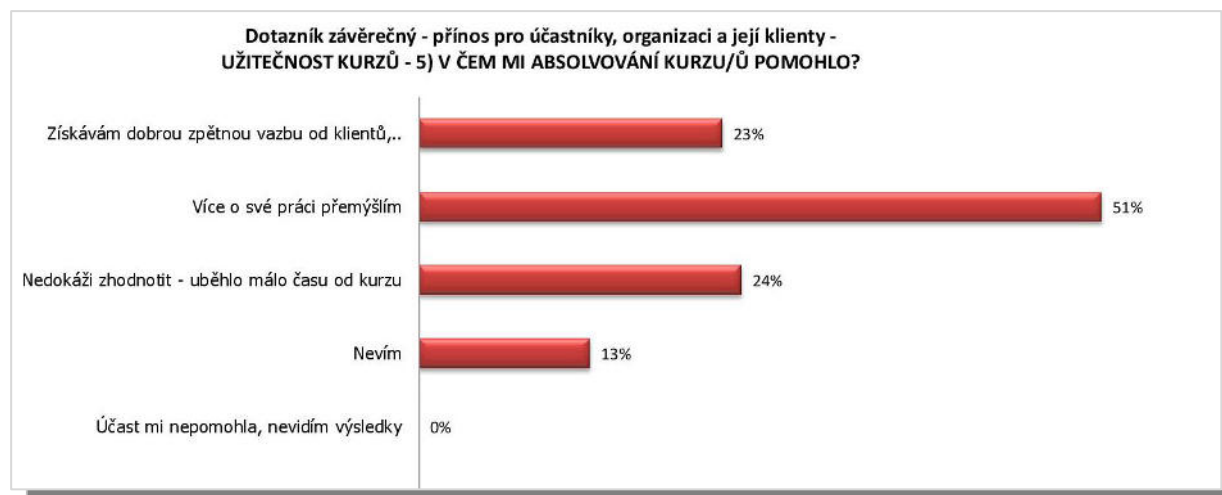
Komentář: Respondent mohl zaškrtnout více z pěti uvedených možností. **99% všech respondentů však uvedlo** jednu z odpovědí, která znamená, že **absolvování kurzu jim pomohlo, či pomůže v jejich činnosti. 69 % z respondentů pak uvedlo, že absolvováním kurzu/kurzů získalo nové informace a dovednosti, 43% odpovědí označovalo možnost, že si zároveň ověřili (či prohloubili) již nabité dovednosti (celkem 97% ze všech dotazovaných uvedlo jednu z těchto dvou variant, či kombinaci obou).** Pouze 13% dotázaných pak uvádělo, že kurzy jim pomohli v tom, že získali nové kontakty a inspiraci od ostatních účastníků, což je nutně ovlivněno charakterem projektu, kdy kurzy byly z drtivé většiny uzavřené pro pracovníky 6ti partnerů, z nichž nemalá část spolu navzájem dlouhodobě spolupracuje (přesto 10 účastníků uvedlo i tento přínos). Velice pozitivním zjištěním bylo, že **pouze 1 z účastníků uvedl, že neví v čem mu absolvování kurzu (jednalo se o účastníka, který absolvoval pouze jeden kurz v projektu) pomohlo, přesto tento účastník ve slovním hodnocení následně uvedl, že se domnívá, že absolvovaný kurz by mu měl v budoucnu v jeho činnosti pracovníka v sociálních službách napomoci.**

Graf. č. 11 - Závěrečné hodnocení: Naplnění očekávání od kurzu/ů – Domníváte se, že absolvování kurzu/kurzů zkvalitní vaši práci?



Komentář: Respondent mohl zaškrtnout více z uvedených 4 možností na dotaz „Domníváte se, že vaše účast na kurzu/kurzích zkvalitní vaši práci?“. **85% z účastníků, kteří vyplnili dotazník (tj. více než dvě třetiny ze všech účastníků projektu/kurzů) jsou přesvědčeni, že absolvování kurzu/kurzů v rámci projektu jim napomůže zkvalitnit jejich práci v sociálních službách** (tj. zaškrtnuli jednu z prvních tří možností). Téměř každý druhý je pak přesvědčen, že dokáže využít většinu ze získaných informací/dovedností v praxi, dalších 14% uvedlo, že již nabyté dovednosti v praxi využilo. Z celkového počtu respondentů pouze 11 z účastníků (tj. necelých 15% ze všech) nedokázalo v době dotazování potvrdit, že absolvování kurzu/kurzů jejich práci zkvalitní (ať již z důvodu, kdy uváděli krátký čas na ověření, kdy kurz absolvovali v krátkém časovém odstupu od dotazování, případně nedokázali tento možný přínos posoudit) - Zajímavé je, že tyto odpovědi zaznely pouze u respondentů z Hospice a Charity, tedy dvou největších poskytovatelů sociálních služeb v projektu, a v drtivé většině případů šlo o respondenty, kteří absolvovali pouze jeden kurz v rámci celého projektu (ve dvou případech pak o respondenty, kteří absolvovali kurzy 2). **Hodnocení, u kterého by jednoznačně nepřevažovalo přesvědčení, že účast na projektu/absolvování kurzů přispělo či přispěje ke zkvalitnění práce v sociálních službách, se neobjevilo u žádného z účastníků, který absolvoval více kurzů v rámci projektu.**

Graf. č. 12 - Závěrečné hodnocení: Užitečnost kurzu/ů – V čem mi absolvování kurzu/ů nejvíce pomohlo?

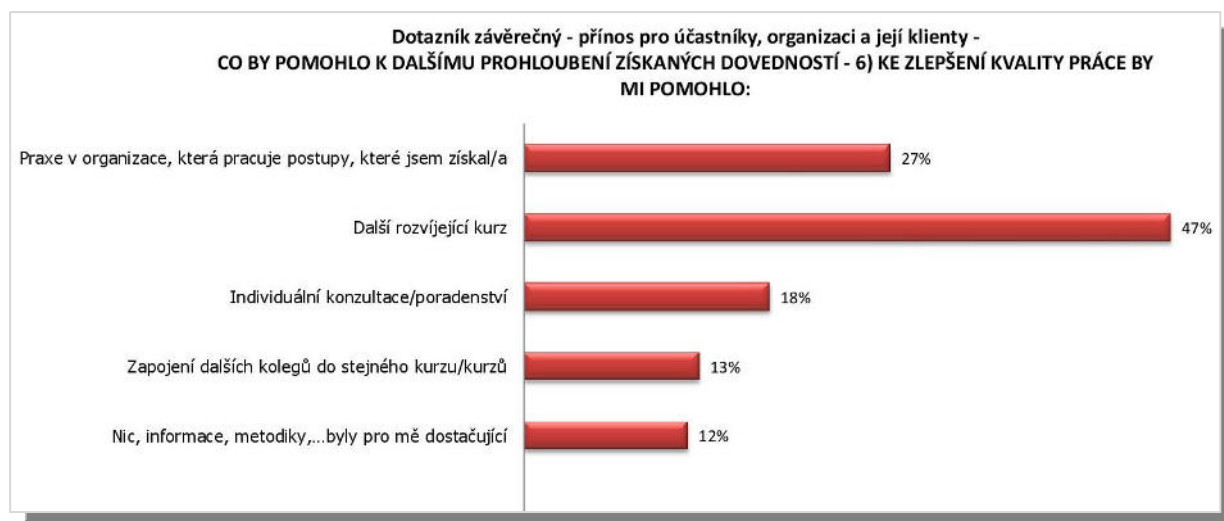


Komentář: Respondent mohli zaškrtnout více z pěti uvedených možností na dotaz: „Pomohla mi účast na kurzu/kurzech k rozvoji mých pracovních dovedností?“. **69% z účastníků, kteří vyplnili dotazník, uvedlo, že účast na kurzu/kurzech jim (již v době dotazníkového šetření) k rozvoji pracovních dovedností pomohla.** Více než polovina respondentů vidí jeden z přínosů v tom, že o své práci více přemýšlí, téměř čtvrtina respondentů uvedla již v době dotazníkového šetření, že má dobrou zpětnou vazbu od klientů (*pozn.: tento údaj úplně nekoresponduje s tím, že v jiné otázce uvedlo pouze 14% účastníků, že již v praxi využívá nabyté znalosti ke zkvalitnění práce - tento rozdíl/nesoulad však přičítáme tomu, že mnozí z respondentů váhali, zda-li si mohou dovolit tvrdit, že dochází ke zkvalitnění jejich práce, na což byl primárně předešlý dotaz zaměřen*). **Pozitivním zjištěním jistě bylo, že žádný z účastníků neuváděl možnost, že by jim účast na projektu/kurzu/kurzech nepomohla, respektive, že nevidí žádné kladné výsledky.** Téměř třetina účastníků však zároveň uvedla, že v době dotazníkového šetření buď neví, případně nedokáže dosud zhodnotit z důvodu, kdy uběhla krátká doba od absolvování kurzu, zda a jak jim absolvování kurzu/kurzů napomohlo k rozvoji pracovních dovedností.

V dalších (otevřených) otázkách se respondenti mohli vyjadřovat k tomu jaký absolvovaný kurz/kurzy pokládají z hlediska celkového přínosu pro kvalitu jejich práce za nejužitečnější a naopak nejméně užitečný. Za nejvíce užitečné byly označovány (respektive se objevili v odpovědích respondentů nejčastěji) zejména kurzy, které byly hodnoceny již jako nejlepší v dotazníkovém šetření ihned po ukončení každého z kurzu – viz hodnocení zpětné vazby v kapitole 3.2 (například **Dlouhodobý manažerský kurz**, kdy jej za nejužitečnější označili s jedinou výjimkou všichni zúčastnění, **Praktická škola managementu**, **Implementace standardů kvality**, **Ochrana práv uživatelů**, **Individuální plánování s klientem**, **Asertivní komunikace v pomáhacích profesích**, **Bazální stimulace – základ**, **Jednání s psychiatrickým klientem**), ale také kurzy, které se neobjevili mezi nejlépe hodnocenými ihned po ukončení kurzu, ale až s určitým časovým odstupem – toto se týká zejména kurzů „**Sebezkušenostní výcvik**“ (dodavatel: K. Štefl, časová dotace 75 h), „**Krizová intervence v sociálních službách**“ (dodavatel: K. Štefl, časová dotace 150 h) a kurzu „**Sexualita seniorů**“ (Institut Bazální stimulace, 8h). Z tohoto šetření vyplývá mj. to, že některé z kurzů hodnotili účastníci lépe až s určitým časovým odstupem, kdy si v praxi ověřili užitečnost kurzu/kurzů, a také to, že za nejužitečnější a nejpřínosnější byly s časovým odstupem vyhodnocovány vedle některých kratších kurzů všechny dlouhodobé kurzy, které se uskutečnily v rámci projektu (Dlouhodobý manažerský

kurz, Sebezkušenostní výcvik, Krizová intervence v sociálních službách). Obecně jako nejméně užitečné byly hodnoceny kurzy, které měly kratší časovou dotaci a byly hodnoceny účastníky jako méně praktické a méně propojené s praxí, zahrnující i méně modelových situací.

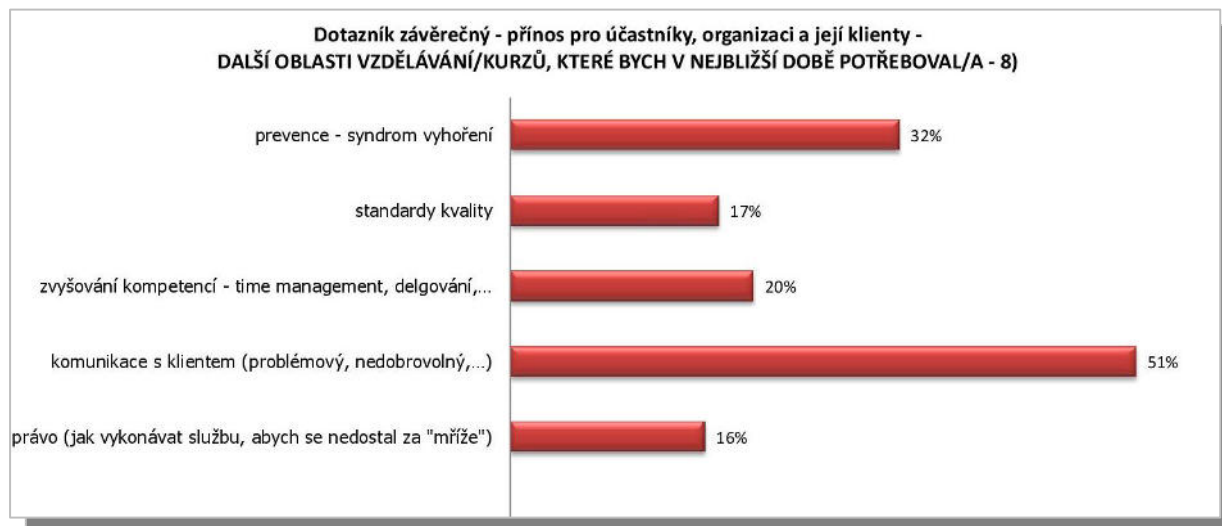
Graf. č. 13 – Závěrečné hodnocení: Co by mi nejvíce pomohlo k dalšímu prohloubení získaných dovedností?



Komentář: Respondent mohl zaškrtnout více z pěti uvedených možností na dotaz: „Co by pomohlo k dalšímu prohloubení získaných dovedností?“. Pouze 12% (čili 9) z respondentů uvedlo, že již nepotřebují nic k prohloubení získaných dovedností v kurzech, kterými prošli v rámci projektu, respektive, že získané informace, metodiky či učební materiály v dané oblasti jsou pro ně dostačující ke zlepšení kvality jejich práce. Zbytek respondentů by uvítal další prohlubování nabytých znalostí s tím, že **nejvíce účastníkům by pomohly další návazné a jejich nabyté znalosti rozvíjející kurzy (v 51% případů), téměř čtvrtina (18%) by uvítala následné individuální konzultace či poradenství a ve 27% případech pak také praxi v organizaci**, která již pracuje podobnými postupy, které účastník absolvováním kurzu/kurzů získal.

Další otázka zjišťovala důvody, **proč by se nadále účastníci chtěli vzdělávat v podobných typech projektů** – nejvíce oceňovaným kladem byla u účastníků různorodost a široký záběr kurzů - uvedeno v 36% odpovědích (logicky převažovalo u účastníků, kteří absolvovali více kurzů v rámci projektu), 27% ocenilo, že kurzy byly šité na míru potřebám konkrétních pracovníků a organizací, pro 23% účastníků bylo také významnou skutečností, že se kurzy konaly v drtivé většině v blízkosti jejich pracoviště, tudíž nemuseli nikam či alespoň nijak daleko dojíždět.

Graf. č. 14 – Závěrečné hodnocení: Další oblasti vzdělávání/kurzů, které bych v nejbližší době potřeboval/a



Komentář: Respondenti mohli zaškrtnout více z uvedených možností. Pouze minimální počet respondentů uvedl jiné možnosti, než které ukazuje graf, respektive nezaškrtili žádnou z uvedených možností (1%). Více než polovina respondentů cítí potřebu prohlubování dovedností v nejrůznějších aspektech komunikaci s klientem, téměř třetina pak také v oblasti prevence proti tzv. syndromu vyhoření, 20% respondentů uvedlo také oblasti zvyšování kompetencí (time management, delegování, komunikace s nadřízeným).

Na závěr této zpětné vazby uvádíme několik příkladů ze slovního popisu účastníků v rámci dotazníkového šetření:

- „...v současné době si lépe uvědomuji potřeby a zároveň limity našich klientů a dokážu s nimi pracovat při sestavování, především dlouhodobých, plánů...“
- „...kurzy mi otevřely nové náhledy. Na základě získaných informací jsem schopna lépe a efektivněji rozhodovat a řídit kolektiv spolupracovníků.“
- „...kurz mě obohatil myšlenkami v oblasti fundraisingu, z nichž některé již v naší organizaci uskutečňujeme. Více jsem se zaměřil na plánování potenciálního sociálního podniku.“
- „...prošel jsem několika kurzy, řadu konceptů a teoretických východisek jsem již znal, přesto to pro mne bylo z praktického hlediska velice zajímavé a pro mou praxi bezesporu přínosné.“ myslím si, že jsem schopna lépe zhodnotit potřeby klienta a pracovat s nimi.“
- „Hned jak se ráno probudím, začnu intenzivně přemýšlet, kde bych mohl krizově intervenovat případně použít další nabyté dovednosti. Např. během nedávného setkání s klientem se sebevražedným sklonem, abúzem alkoholu a pocitem bezmoci, jsem mu vysvětlil, že žije v tom nejlepším světě, jaký může být. Kde silní pomáhají slabým a člověk je na prvním místě. Pomocí technik krizové intervence klient odešel spokojený a s vírou v nové úspěšné dny“.
- „...umím si zakázat pustit lidi z práce do svého soukromí.“
- „...po kurzu „Příprav na inspekci“ jsem začala revidovat SQSS, protože jsem měla více jasno, jak to má vypadat. Po kurzu sebezkušenostní výcvik jsem několik aktivit hned vyzkoušela s pracovníky a klienty, dokonce i doma, při komunikaci s podřízenými nebo s klienty dokážu lépe vysvětlit, co po nich chci, nechávám druhým víc prostoru se vyjádřit. Nakoplo mě to skvěle do života, motivovalo mě to k tomu, abych se přihlásila do psychoterapeutického výcviku, což jsem udělala“.

3.4 Výsledky dotazníkových šetření – pro ředitele/vedoucí pracovníky

DOTAZNÍK K EVALUACI PROJEKTU – HODNOCENÍ KURZŮ PRO ŘEDITELE ORGANIZACÍ/VEDOUcí PRACOVNÍKY. *Dotazník pro ředitele/vedoucí mapující naplnění/nenaplnění očekávání od vzdělávacího projektu, přínos kurzů pro inovace/nové nápady v dané organizaci, včetně zjišťování dalších potřeb budoucího vzdělávání a ochotu podílet se na přípravě navazujícího partnerského vzdělávacího projektu. Dotazník vyplňovali ředitelé organizací partnerů a někteří z vedoucích pracovníků, jejichž spolupracovníci prošli více kurzy na závěr projektu. Dále uvádíme stručný sumář a výtah z uváděných odpovědí.*

1) Splnil projekt a jeho realizace vaše očekávání?

Na otázku zda projekt naplnil očekávání z hlediska vedení organizací/poskytovatelů sociálních služeb, byly všechny odpovědi kladné. Výběr z odpovědí vedení organizací:

- *„Projekt bezezbytku naplnil naše očekávání a cíle. Díky spolupráci se společností ICOS Český Krumlov, o.p.s. jsme mohli realizovat vzdělávání našich pracovníků v programech, které jsou přínosem pro zkvalitnění péče poskytované nevládně nemocným pacientům a klientům s demencí. Velkým přínosem pak byla možnost spolupráce s dalšími organizacemi zapojenými do projektu. Ta umožnila čerpání zkušeností a příkladů dobré praxe od dalších poskytovatelů sociálních služeb v regionu. Vedle zkvalitnění přímé péče o naše klienty přispěje projekt také k zefektivnění řízení organizace. Nesporným přínosem realizace projektu je pak motivace zaměstnanců k dalšímu vzdělávání a prohlubování načerpaných znalostí“, Hospic sv. J. N. Neumanna.*
- *„...Projekt přispěl jak v rovině rozšíření teoretických, tak především v praxi uplatnitelných dovedností a znalostí. Díky širokému záběru vzdělávacích kurzů dokázal projekt do značné míry uspokojit veškeré současné a nejaktuálnější potřeby vzdělávání pracovníků organizace. Přínos očekáváme především ve zvyšování profesionality poskytovaných služeb – jak z hlediska znalostí (např. nové postupy, aktuální trendy, dodržování a implementace standardů kvality), tak dovedností, například zavádění znalostí z kurzů bazální stimulace do praxe. V neposlední řadě prošli klíčoví vedoucí pracovníci kurzy zaměřenými na rozvoj manažerských dovedností a efektivity řízení, včetně oblastí týkající se financování služeb z jiných než (do značné míry) nejistých grantových či dotačních prostředků - a i v této oblasti předpokládáme do budoucna přínos celého projektu, neb i sebekvalitnější služby a nejlepší možné přístupy pracovníků, nebudou bez finanční stability služeb a organizace klientům příliš platné...“, ICOS Český Krumlov, o.p.s.*

- „...projekt očekávání splnil. Za naši společnost jsem rád, že nás k účasti ICOS Český Krumlov oslovil. Naši pracovníci sociálních služeb měli možnost zvolit si z poměrně široké palety kurzů ty, které nejvíce potřebovali. Důležité též bylo, že jsme nemuseli za vzdělávání pracovníků vydávat tolik jinde potřebné finanční částky,“ CPDM, o.p.s.
- Všichni zaměstnanci absolvovali několik kurzů, které rozšířili vědomosti důležité pro výkon jejich práce. Zaměstnanci získali nové i doplňující informace v odborné oblasti (práce s uživateli, individuální plánování, SQSS) i v oblasti řízení (finanční, projektové apod.), a nové podněty pro svou další práci - strategické plánování organizace, management. Dospěli jsme k názoru, že efektivnější jsou dlouhodobé kurzy, kde se určité téma rozebírá do hloubky...“, KoCeRo, o.p.s.
- „Projekt zcela naplnil očekávání. Kurzy zcela jistě přispěly ke zlepšení vědomostní a praktické základny zúčastněných, což může (a povede) ke zkvalitnění poskytovaných služeb. Řadu kurzů využijí pracovníci přímo v poradenském procesu. Velmi přínosný byl kurz krizové intervence, který pracovníci již využívají v praxi. Řada kurzů byla přínosných i pro osobnostní rozvoj pracovníků a jako prevence syndromu vyhoření. Projekt byl přínosný také v oblasti změny některých aktivit a postupů a zavádění inovací či změn (například změny ve standardech kvality, evidenci klientů apod.). Přínosné byly také manažerské dovednosti, téma PR a fundraisingu, které mohou přispět k lepší informovanosti o službách a zisku dalších finančních prostředků na ně“, KreBul, o.p.s.

2) Přinesly kurzy do vaší organizace nové nápady či podklady k inovacím ve vašich službách?

I všechny odpovědi vedení 6ti partnerů na tuto otázku byly kladné. Výběr z odpovědí vedení organizací:

- „...Nápadů a inovací je vždy mnoho. Díky kurzům Bazální stimulace lépe a efektivněji pracují naši zaměstnanci s klienty trpícími Alzheimerovou chorobou. Stejně tak kurzy Biografické péče inspirovaly naše zaměstnance ke zlepšení komunikačních metod s klienty. Realizované kurzy, obecně, dovedly účastníky ke komplexnějšímu pojetí klienta jako takového. Plné zavedení těchto, ale i řady jiných nápadů do provozuschopné reality je však běh na dlouhou trať“, Hospic sv. J. N. Neumanna.
- „Ano, zejména v úpravě nastavení standardů kvality, individuálních plánů“, Charita Kaplice.
- „Na základě získaných informací v kurzech jsme si ujasnili některé informace týkající se SQSS, proto při jejich aktualizaci plánujeme věnovat tomuto tématu více času. Začali jsme rozpracovávat nové způsoby individuálního plánování. Plánujeme zpracovat nový strategický plán organizace se zaměřením na dlouhodobé cíle a rozvoj organizace“, KoCeRo, o.p.s.
- Ano, kurzy přinesly řadu nových poznatků, doporučení, která se dají využít v praxi organizace i služby samotné. Například inovace individuálních plánů, inovace databáze klientů. Získání

nástrojů pro kvalitní fundraising a PR, který může vést ke zvýšení povědomí o službě i její lepší a vícezdrojovější financování“, KreBul, o.p.s.

3) Objevila se v průběhu realizace projektu nová témata, na která by bylo dle vás potřeba vzdělávání ve vaší organizaci zaměřit?

V popisných odpovědích na výše uvedený dotaz, se mezi zmíněnými tématy u vedení organizací objevila následující témata:, možnosti **sociálního podnikání; prevence syndromu vyhoření; rozvoj komunikačních technik, a to nejen s klienty samotnými, ale i jejich rodinami; sexualita osob s mentálním postižením; systém vnitřního uspořádání a řízení organizace; kurzy zaměřené na marketing, odborné konzultace ke strategickému plánování, fundraisingu, marketingu**, z hlediska ošetrovatelské praxe pak zaměření vzdělávání na zlepšení manipulačních technik s klienty, kinestetiku a lepší aktivizační techniky.

Ze seznamu okruhů vzdělávání nejčastěji zástupci vedení 6ti partnerů zaškrtili následující témata, která by pro rozvoj jejich služeb/organizací byla dle jejich soudu v nejbližší budoucnosti potřebná (pozn. tučně jsou uvedeny ty z témat, která se objevila minimálně u tří z partnerů):

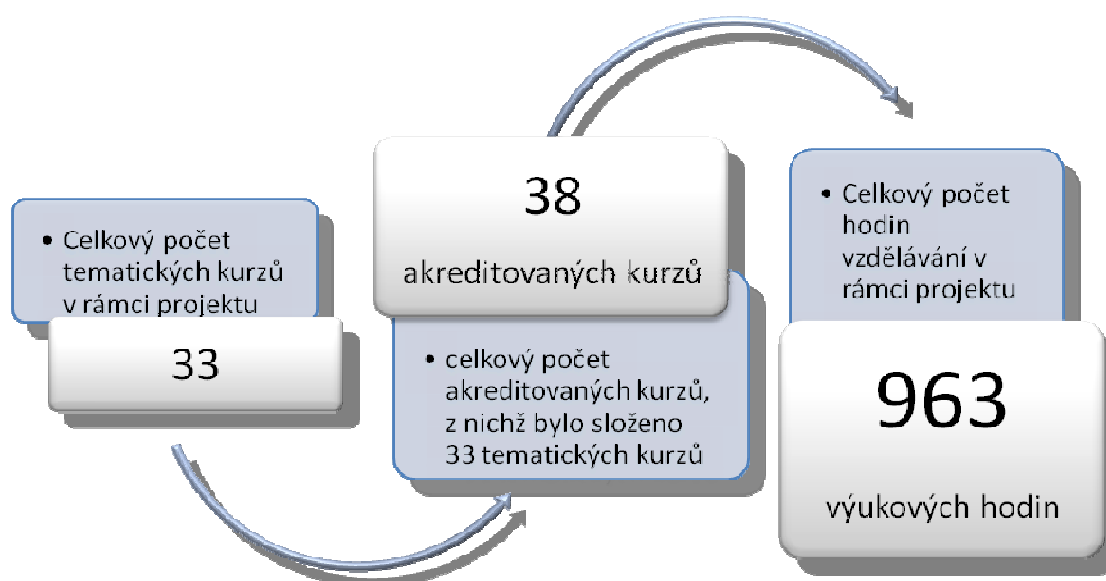
- ✓ **Spolupráce s rodinnými příslušníky uživatele v kontextu sociální práce**
- ✓ **Prevence syndromu vyhoření**
- ✓ **Práce s limity pro pracovníky v pomáhající profesi**
- ✓ **Etika a lidská práva v práci s uživatelem sociální služby**
- ✓ **Financování sociálních služeb s ohledem na jiné zdroje (podnikání, dárcovství)**
- ✓ **Fundraising**
- ✓ **Zvyšování kvality sociálních služeb**
- ✓ **Standardy kvality sociálních služeb**
- ✓ **Alternativní a augmentativní komunikace v sociálních službách**
- ✓ **Základy práce s klientem s projevy agresivního chování**
- ✓ **Obsluha osobního počítače dle osnov ECDL**
- ✓ **Prezentační dovednosti**
- ✓ **Supervize**
- ✓ **Kinestetika**
- ✓ **Sebeobrana při práci s převážně imobilními klienty**
- ✓ **Odborné konzultace ke strategickému a fundraisingovému plánování**

4) Chcete se podílet na pokračování spolupráce, respektive na přípravě navazujícího partnerského vzdělávacího projektu?

Odpověď vedení všech 6ti partnerů zněla ANO.

3.5 Grafické znázornění počtu účastníků, absolventů...

Graf č. 15 – počet kurzů v rámci projektu a výukových hodin - celkem



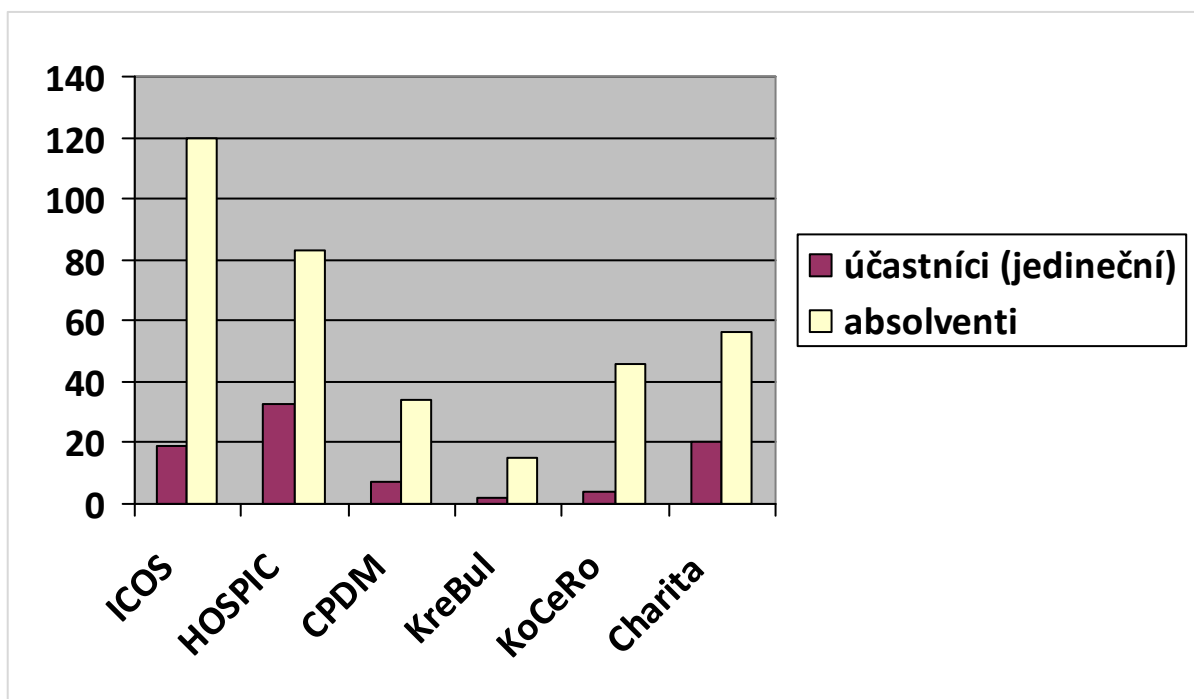
Komentář: Celkem bylo v rámci projektu realizováno 33 tematických kurzů, které zahrnovaly (byly složeny z) celkem 38 samostatně akreditovaných vzdělávacích kurzů dle zákona č. 108/2006 Sb., o sociálních službách. **Počet výukových hodin těchto kurzů činil celkem 963 akreditovaných hodin. Průměrná délka jednoho kurzu tak činila téměř 30 výukových hodin** (projekt zahrnoval jak kurzy v časové dotaci pouze 6 hodin – např. kurz první pomoci, tak kurzy dlouhodobé – například manažerský kurz v časové dotaci 200 hodin).

Graf. č. 16 - počet účastníků, vyškolených jedinečných pracovníků a absolventů kurzů v projektu - celkem



Komentář: Na všech 33, respektive 38mi akreditovaných kurzech bylo evidováno 545 účastníků dle prezenčních listin (nicméně tento údaj není příliš relevantní, množství kurzů bylo složeno z více setkání), **skutečný počet účastníků, jestliže jsou započítány pouze jednotlivé kurzy, nikoli setkání, činí 397 účastníků. Úspěšných absolventů pak bylo v rámci projektu 354, tzn., že úspěšně kurzy absolvovalo 89% účastníků** (tj. splnili konkrétní podmínky toho kterého kurzu pro absolvování). Údaj **85 vyškolených pracovníků** pak odpovídá počtu jedinečných pracovníků, kteří byli zařazeni alespoň do jednoho z kurzů v rámci projektu. V průměru tak každý pracovník zařazený do projektu absolvoval v rámci projektu 4 kurzy (někteří z účastníků absolvovali pouze jeden z kurzů, nicméně mezi absolventy jsou i účastníci více než 10ti kurzů v rámci projektu.). Průměrný počet kurzů na „hlavu“ za jednotlivé partnery pak uvádí komentář pod následujícím grafem.

Graf č. 17 - počet vyškolených pracovníků a absolventů za jednotlivé partnery



Komentář: Graf znázorňuje počet jedinečných účastníků a absolventů za jednotlivé partnery. Absolventů je řádově více, neb značná část pracovníků všech partnerů se účastnila více kurzů a jeden účastník tak mohl být absolventem například až 11ti kurzů. Tento graf tak umožňuje srovnání, kolik jednotlivých pracovníků za partnera průměrně absolvovalo kurzů v rámci projektu. Nejvíce vyškolených pracovníků v projektu měl logicky největší z partnerů, tj. Hospic Sv. Jana N. Neumanna (33 vyškolených pracovníků), průměr absolvovaných kurzů na „hlavu“ je u tohoto partnera 2,5 kurzu, Charita Kaplice (20 vyškolených pracovníků) měla průměr 2,8 kurzu na jednoho pracovníka, obecně prospěšná společnost ICOS Český Krumlov (19 vyškolených pracovníků celkem) má průměr 6ti absolvovaných kurzů na jednoho pracovníka, 2 vyškolení pracovníci prachatického KreBulu, o.p.s. absolvovali v průměru 7,5 kurzu a 4 pracovníci KoCeRa se pak dokonce účastnili v průměru 11ti kurzů. Nejvíce vzdělávacích akcí tak v průměru absolvovali pracovníci menších organizací.

Graf č. 18 – vyškolení pracovníci celkem – poměr vedoucích pracovníků, pracovníků v sociálních službách a sociálních pracovníků



Komentář: Z celkového počtu vyškolených pracovníků bylo 14 vedoucích pracovníků (ředitelé, vedoucí sociálních služeb), 17 sociálních pracovníků a 54 pracovníků v sociálních službách.

Graf č. 19 – absolventi kurzů celkem – poměr vedoucích pracovníků, pracovníků v sociálních službách a sociálních pracovníků



Komentář: Z celkového počtu absolventů (každý je započítáván tolikrát, kolikrát získal osvědčení o absolvování) získali osvědčení o absolvování 68x vedoucí pracovníci (ředitelé, vedoucí sociálních služeb), 94x sociální pracovníci a 192x pracovníci v sociálních službách.

4. ZÁVĚRY EVALUACE – ZHODNOCENÍ PROJEKTU

Podklady k předkládané evaluaci byly zpracovávány průběžně i na závěr projektu z několika důvodů. Jedním z důvodů samozřejmě bylo ověřovat průběžně kvalitu a spokojenost s kurzy ihned po jejich realizaci tak, aby se případná další realizace a jednání s dodavateli mohla opírat o tyto aktuální zkušenosti. Hlavním důvodem ale samozřejmě bylo ověřit úspěšnost realizace vzdělávacího projektu, spokojenost s kurzy a jejich přínosem pro praxi v sociálních službách/organizacích přímo od účastníků i vedení organizací, a to s určitým časovým odstupem. Neméně důležitým důvodem však bylo zmapovat i to, co by účastníkům projektu a partnerům pomohlo v dalším prohlubování nabytých dovedností, o jaká témata dalšího vzdělávání je největší zájem a na závěr také, je-li po zkušenostech s více než rok a půl trvajícím projektem chuť organizací v daných aktivitách společně pokračovat.

Z výše uvedených důvodů probíhala evaluace zejména po třech rovinách. **První rovinou bylo hodnocení každého kurzu účastníkem (v průběhu) a po ukončení kurzu** (viz podrobné hodnocení zpětné vazby v kapitole 3.2). **Druhou rovinou bylo závěrečné hodnocení účastníků kurzu z hlediska přínosu pro účastníky, i klienty organizace** (viz podrobné hodnocení zpětné vazby v kapitole 3.3) **a třetí rovinou bylo zmapování pohledu na projekt a jeho přínos pro pracovníky a organizaci z hlediska vedení organizací** (viz hodnocení zpětné vazby v kapitole 3.4).

Na otázku, zda po zkušenostech s více než rok a půl trvajícím projektem, mají chuť organizace v daných aktivitách společně pokračovat, nejlépe odpovídalo **dotazníkové šetření pro ředitele organizací a vedoucí sociálních služeb** (viz zhodnocení zpětné vazby v kapitole 3.4), kdy se všichni partneři projektu shodli na tom, že by v obdobných partnerských vzdělávacích aktivitách chtěli pokračovat. Projekt dle všech zúčastněných organizací (vedení organizací) naplnil jejich očekávání a umožnil vzdělávání pracovníků v řadě aktuálních oblastí, které dle jejich přesvědčení povede nejen ke zkvalitnění péče o klienty, ale i zefektivnění řízení samotných služeb a organizací. Zároveň kurzy vedly v mnoha případech, dle sdělení vedení organizací, k zavádění nových a efektivnějších postupů (např. standardy, individuální plány, techniky práce a komunikace s klienty, inovace databází). Ostatně to, že by projekt a realizované kurzy měly být přínosem pro zkvalitnění jejich práce, potvrdilo i **závěrečné dotazníkové šetření mezi všemi účastníky kurzu** (viz podrobné hodnocení zpětné vazby v kapitole 3.3), z něhož vyplývá, že 85% z účastníků je přesvědčeno, že absolvování projektu jim napomůže práci v sociálních službách zkvalitnit (a zbylých 15% nedokázalo v době

dotazování na tento dotaz odpovědět, zejména z důvodu krátkého časového odstupu od absolvování kurzu/kurzů). Mezi další přínosy projektu jako takového uváděli respondenti (jak účastníci, tak vedení organizací) i možnost výměny zkušeností a příkladů dobré praxe (zde ale jak vyplývá i z dotazníkových šetření byl přínos projektu trochu omezenější, a to zejména z důvodu, kdy byly kurzy realizovány pro šest v jednom kraji sídlících poskytovatelů, z nichž spolu někteří dlouhodobě spolupracují), snahu o „ušíť kurzů na míru“ konkrétním a aktuálním potřebám, financování většiny nákladů na vzdělávání z externích zdrojů mimo vlastní rozpočet organizací, z hlediska účastníků to pak byly i výhody spojené s tím, že kurzy se konaly v drtivé většině v blízkosti jejich bydliště/pracoviště.

Jedním z účelů dotazníkového šetření – hodnocení kurzu pro účastníky (po ukončení kurzu) - viz podrobné hodnocení v kapitole 3.2 této evaluace - bylo ověřit, ihned po ukončení/absolvování kurzu, jak jsou/byly hodnoceny jednotlivé kurzy účastníky (tj. pracovníky šesti partnerů projektu) v rámci projektu a jak účastníci hodnotili jednotlivé kurzy a jejich přínos pro jejich rozvoj celkově, z hlediska využitelnosti získaných dovedností v praxi, z hlediska využitelnosti získaných učebních materiálů v praxi, z hlediska lektorského zajištění. Z průběžného mapování vyplynulo, že s jedinou výjimkou, byly všechny kurzy v rámci hodnoceny velice pozitivně a nemuselo tedy docházet k zásadním jednáním s dodavatelem ohledně přístupu a kvality kurzů (v celkovém průměrném hodnocení kurzu byly i dva nejhůře hodnocené kurzy (vyjma jednoho výše uvedeného), ohodnoceny mezi body 2 a 3 (tj. mezi „převážně naplnil očekávání“ a „zčásti naplnil očekávání“). Všechny ostatní byly celkově hodnoceny lépe, v průměru pouze jako „zcela naplnil“ či v některých případech „převážně naplnil“. Mezi nejlépe hodnocené kurzy patřily ty, kde účastníci oceňovali více propojení teorie s praxí, množství praktických ukázek, důraz kladený na modelové situace. Naopak nejhůře v hodnocení dopadly logicky naopak ty z kurzů, kde byla účastníky očekávána větší propojenost s praxí a konkrétní situací v daných sociálních službách. Zajímavé je jistě to, že mezi nejužitečnější z kurzů byly účastníky s určitým časovým odstupem (zpětná vazba pro účastníky na závěr projektu (viz podrobné hodnocení zpětné vazby v kapitole 3.3) zařazovány nejen ty z kurzů, které se objevovaly již hodnocení ihned po ukončení kurzu (viz podrobné hodnocení zpětné vazby v kapitole 3.2), ale i některé z kurzů, jejichž přínos „docenili“ účastníci právě až s určitým časovým odstupem.

Podrobné vyhodnocování zpětné vazby nabízejí kapitoly 3.1 až 3.3, ale protože jedním z účelů evaluace bylo i zmapovat co by partnerům a jejich pracovníkům pomohlo v prohlubování jejich nabytých znalostí, na jaká témata by se mělo zaměřit vzdělávání v nejbližší budoucnosti, nabízíme na závěr stručné shrnutí závěrů evaluace projektu a z toho vyplývající nástin pro další strategii v oblasti vzdělávání.

Stručné shrnutí závěrů evaluace a nástin doporučení do budoucna:

- **Projekt jako takový je zcela jistě možné i díky výstupů z evaluace označit za úspěšný.** V 33 kurzech (původní předpoklad 31) bylo celkem v období trvání projektu proškoleny 85 pracovníků partnerů (původní předpoklad byl min. 57), kteří získali 354 osvědčení o absolvování akreditovaného kurzu (původní předpoklad byl minimálně 270). Celková časová dotace kurzů činila 963 vyučovacími hodinami.
- Mezi celkově nejlépe hodnocenými kurzy (z hlediska užitečnosti, využitelnosti v praxi apod.) byla i řada krátkodobějších kurzů, nicméně v celkovém hodnocení byly prakticky ve všech ohledech hodnoceny mezi nejpřínosnějšími a nejužitečnějšími kurzy ty dlouhodobější (prakticky všechny dlouhodobější kurzy se objevovaly v hodnocení mezi těmi nejlepšími).
- Mezi nejlépe hodnocené kurzy patřily obecně ty, kde účastníci oceňovali více propojení teorie s praxí, množství praktických ukázek, důraz kladený na modelové situace. Naopak nejhůře v hodnocení dopadly logicky naopak ty z kurzů, kde byla účastníky očekávána větší propojenost s praxí a konkrétní situací v daných sociálních službách.
- **K nejlépe celkově hodnoceným kurzům patřily níže uvedené kurzy** (podrobné vyhodnocení jednotlivých kurzů dle vybraných zkoumaných parametrů obsahuje zejména kapitola 3.2, hodnocení užitečnosti kurzů pro zkvalitnění práce a využitelnost nabytých dovedností v praxi pak s určitým časovým odstupem mapuje komentář pod grafem č. 12). **Tučně vyznačené kurzy se „umístily“ vysoko v hodnocení prakticky ve všech zkoumaných ohledech** (celkové hodnocení, využití získaných dovedností v praxi, hodnocení lektora/lektorů, hodnocení nejužitečnějších kurzů s časovým odstupem atd.), **ostatní níže uvedené kurzy byly vysoce hodnoceny celkově a alespoň v jednom z vybraných ukazatelů hodnocení mezi nejlepšími.** Kurz Sexualita seniorů a dlouhodobé kurzy Sebezkušenostní výcvik a Krizová intervence v sociálních službách se sice „neumístily“ v dílčích ukazatelích (viz kapitola 3.2) mezi nejlépe hodnocenými, nicméně s časovým odstupem (viz komentář pod grafem č. 12) byly zařazovány v hojně míře mezi ty nejužitečnější.
 - **Dlouhodobý manažerský kurz** (dodavatel: Partners Czech o.p.s., celková časová dotace kurzu: 200 h, lektor: Dana Rabiňáková, Marie Kotrbová)
 - **Práce s rizikem a odpovědností v sociálních službách** (LLP Vision, s.r.o., 16 h, Maroš Matiaško, Jan Paleček)
 - **Sociální poradenství/rozhovory s klienty - komunikace s uživateli s mentálním postižením** (Sociální agentura, 16 h, Dagmar Francová),
 - **Individuální plánování s klientem – SQSS č. 5** (bfz o.p.s., 12h, Martin Holub)

- **Praktické využití managementu v sociálních službách** (Protek, o.s., celková časová dotace 28h, Jan Kostečka, Jan Kroupa)
 - **Jednání s psychiatrickým klientem** („D“ – občanské sdružení, 8 h, Gabriela Šivicová)
 - **Asertivní komunikace v pomáhacích profesích** (Společnost Podané ruce, o.p.s., 8 h, Jana Vávrová)
 - **Trénink paměti** (Jitka Suchá, 12 h)
 - **Bazální stimulace – základní** (INSTITUT Bazální stimulace, 24 h, Jitka Richterová)
 - **Sebezkušenostní výcvik** (Karel Štefl, 75 h)
 - **Krizová intervence v sociálních službách** (dodavatel: Karel Štefl, 150 h, Karel Štefl, Petr Netočný)
 - **Sexualita seniorů** (Institut Bazální stimulace, 8h, Karolína Friedlová)
 - **Jak zvládat práci v sociálních službách** (Proutek, o.s., 16 h, Jan Kostečka, Tomáš Masopust)
 - **Ochrana práv uživatelů – SQSS č. 2** (bfz o.p.s., 8h, Martin Holub)
 - **Standardy sociálních služeb** (bfz o.p.s., celkem 24h, Milada Šanderová)
 - **Příprava na inspekci** (bfz o.p.s., 10 h, Lucie Bicková)
 - **Kurz sebeobrana pro pracovníky sociálních služeb** (Společnost Podané ruce o.p.s., Aleš Blažej, David Krčmář)
 - **Implementace standardů kvality** (bfz o.p.s., 10h, Martin Holub),
 - **Finanční řízení** (bfz o.p.s., 24 h, Michaela Veselá)
- Z hlediska výběru dodavatelů nelze obecně učinit žádné doporučení. Na projektu se podílelo 9 vzdělávacích dodavatelů, kdy šlo jak o větší a renomované vzdělávací instituty, tak i menší dodavatele. Z hodnocení lektorského zajištění a vnímání celkové prospěšnosti a užitečnosti kurzů byly s jedinou výjimkou hodnoceny všechny kurzy pozitivně či velice pozitivně, pouze jeden z kurzů pak dopadl v tomto hodnocení hůře jako kurz, který spíše nenaplnil očekávání účastníků. Tento kurz byl zajišťován ve spolupráci s jedním z větších dodavatelů, nicméně některé další kurzy od tohoto dodavatele se naopak objevovaly v hodnocení i mezi těmi nejlépe hodnocenými, z evaluace tohoto konkrétního kurzu jasně vyplývala určitá nespokojenost účastníků s příliš teoretickým zaměřením kurzu, málo praktickými cvičeními, nízkou provázaností s praxí a nedostatečnou orientací lektora (přes jeho zjevnou odbornou erudici) s konkrétní situací v sociálních službách. Naopak kurzy, jak bylo již výše uvedeno, které byly hojně zaměřené na praktická cvičení, nácvik modelových situací, propojenost s praxí byly obecně a i u tohoto dodavatele hodnoceny účastníky nejlépe.
 - V návazných vzdělávacích aktivitách by i dle výstupů z evaluace bylo vhodné u některých z témat vzdělávání zařadit odborné konzultace při zavádění nabytých

dovedností do praxe, případně zprostředkovat praxi v obdobném zařízení, které již pracuje s postupy, které účastníci nabyli v kurzech.

- **85% z účastníků je přesvědčeno, že absolvování kurzu/kurzů jim napomůže zkvalitnit jejich práci v sociálních službách** (zbytek nedokázal toto v době dotazování potvrdit, například z důvodů malé časového odstavu od absolvování), **99% všech respondentů uvedlo některou z možností**, která znamenala v dotazování, že jim absolvování kurzu/kurzů již pomohlo či napomůže v jejich činnosti. Vedení všech zúčastněných organizací partnerů je přesvědčeno, že projekt splnil očekávání, a že přispěje ke zkvalitnění poskytovaných služeb (jeden ze dvou respondentů z řad vedoucích pracovníků u jedné z partnerských organizací uvedl, že z důvodů krátkého časového dostupu nemůže zatím toto potvrdit).
- Projekt jako takový postavený na úzké spolupráci 6ti partnerů měl řadu výhod – například možnost ušít kurzy více na míru konkrétním potřebám, snažší komunikace a koordinace projektu a vzdělávacích akcí, realizace většiny kurzů v blízkosti pracoviště/bydliště. Do určité míry však měl projekt díky svému zaměření pouze na 6 partnerů pro některé účastníky i určitá omezení, zejména v možnosti přenosu dobré praxe „odjinud“ přímo mezi účastníky, kdy tato byla mezi účastníky omezena pouze na tyto partnery, na druhou stranu projekt zcela jistě umožnil prohloubení spolupráce partnerů, kteří působí ve stejném či sousedícím regionu.
- Velmi náročné se v praxi ukázalo plánování vlastního harmonogramu realizace kurzů, díky poměrně krátké době projektu (vlastní kurzy probíhaly v průběhu pouze 14ti měsíců) bylo někdy náročné skloubit termíny vzdělávání a zajištění bezproblémového chodu služeb.
- **Identifikovaná témata (potřeby) vzdělávání v nejbližší budoucnosti:**
 - **Spolupráce s rodinnými příslušníky uživatele v kontextu sociální práce**
 - **Prevence syndromu vyhoření**
 - **Práce s limity pro pracovníky v pomáhající profesi**
 - **Etika a lidská práva v práci s uživatelem sociální služby**
 - **Financování sociálních služeb s ohledem na jiné zdroje (podnikání, dárcovství)**
 - **Fundraising**
 - **Zvyšování kvality sociálních služeb**
 - **Standardy kvality sociálních služeb**
 - **Alternativní a augmentativní komunikace v sociálních službách**
 - **Základy práce s klientem s projevy agresivního chování**
 - **Obsluha osobního počítače dle osnov ECDL**
 - **Prezentační dovednosti, marketing**

- Supervize
 - Kinestetika
 - Sebeobrana při práci s převážně imobilními klienty
 - Odborné konzultace ke strategickému a fundraisingovému plánování
- Na úplný závěr: Projekt dle zpětné vazby zcela naplnil očekávání jak účastníků, tak vedení partnerských organizací, o čemž mj. svědčí i to, že všichni partneři chtějí v obdobných aktivitách a nastavené spolupráci v oblasti vzdělávání pokračovat.

Děkujeme všem účastníkům projektu i vedení všech partnerských organizací za spolupráci na evaluaci i realizaci vlastního projektu. Dík za spolupráci patří i všem dodavatelům kurzů a lektorům.

5. O REALIZÁTORECH PROJEKTU

ICOS Český Krumlov, o.p.s. – příjemce projektu

Nezisková organizace ICOS Český Krumlov funguje od roku 2000, nejdříve jako občanské sdružení, od počátku roku 2014 pak jako obecně prospěšná společnost, která právně na občanské sdružení navazuje. **Hlavním předmětem činnosti ICOS Český Krumlov** je poskytování a podpora rozvoje sociálních služeb a na ně navazujících volnočasových, vzdělávacích, dobrovolnických, poradenských a informačně-vzdělávacích služeb, programů a aktivit, JEJICHŽ CÍLEM JE USNADNIT ČI UMOŽNIT DŮSTOJNÝ A PLNOHODNOTNÝ ŽIVOT ZEJMÉNA OHROŽENÝM DĚTEM A MLADISTVÝM, RODINÁM S DĚTMI, SENIORŮM, LIDEM SE ZDRAVOTNÍM POSTIŽENÍM A LIDEM V TÍŽIVÉ ŽIVOTNÍ SITUACI, a to především na území regionu jižních Čech, s důrazem na českokrumlovský region. Dále napomáhá ICOS iniciovat a rozvíjet systémový rozvoj regionu a občanského sektoru s důrazem na aktivity v sociální oblasti. Posláním organizace je tak zajišťovat a podporovat komplexní soubor služeb, propojovat služby a rozvíjet komunitní život.

Mezi dlouhodobě zajišťované obecně prospěšné služby ICOS patří zejména:

- **OSOBNÍ ASISTENCE PRO OSOBY SE ZDRAVOTNÍM POSTIŽENÍM (OD 1 ROKU VĚKU) A SENIORY** – registrovaná sociální služba dle zákona č. 108/2006 Sb.
- **BEZPLATNÁ PRÁVNÍ PORADNA** - registrovaná sociální služba dle zákona č. 108/2006 Sb. - Odborné sociální poradenství pro osoby v nepříznivé sociální situaci.
- **PODPORA A ZAJIŠŤOVÁNÍ DOBROVOLNICKÝCH PROGRAMŮ** zaměřených zejména na podporu seniorů (v domovech pro seniory atd.), ohrožených dětí, rodin s malými dětmi, osob se zdravotním postižením ad. prostřednictvím Dobrovolnického centra.
- **SLUŽBY A PROGRAMY PRO PODPORU RODIN S DĚTMI VČ. OHROŽENÝCH RODIN S DĚTMI** - soubor poradenských (rodinné, psychologické, právní...), vzdělávacích ad. aktivit, včetně terénní práce a **PROVOZ RODINNÉHO CENTRA KRUMLÍK** s širokou nabídkou služeb a aktivit od hlídání dětí, přes volnočasové aktivity až po provoz včetně charitativního bazárku.

- **PREVENTIVNÍ PROGRAMY – SPECIALIZOVANÉ VÝCHOVNÉ, VZDĚLÁVACÍ, PREVENTIVNÍ PROGRAMY** (např. probační programy) zejména pro nezletilé a mladistvé s rizikovým chováním a jejich rodiny.
- **Vzdělávací a výchovně-vzdělávací akce a aktivity** pro poskytovatele sociálních služeb, ohrožené děti a mladistvé, rodiny s malými dětmi, seniory, osoby se zdravotním postižením, lidi v tíživé životní situaci, obce i širší veřejnost.
- **Propagační aktivity s cílem zvyšování informovanosti** o činnosti neziskových organizací s důrazem na sociální oblast a region působnosti regionu, rozvoje občanského sektoru a zvyšování právního povědomí občanů...
- Kromě obecně prospěšných služeb ICOS vykonává i další doplňkovou činnost, která je vykonávána za účelem podpory obecně prospěšných služeb (zprostředkování práce pro /invalidní/ osoby znevýhodněné na trhu práce, poradenská a konzultační činnost v oblasti projektového plánování a přípravy a řízení projektů, v oblasti finanční a účetní, v oblasti strategického a komunitního plánování, hlídání dětí v domácnostech, provoz charitativního bazárku).

[Více na www.icos.krumlov.cz](http://www.icos.krumlov.cz)

Centrum pro pomoc dětem a mládeži, o.p.s. – partner 1 projektu

Centrum pro pomoc dětem a mládeži, o.p.s. (CPDM, o.p.s.) bylo založeno městem Český Krumlov v roce 1997. **Hlavní činnosti CPDM:** aktivity v oblasti primární a sekundární prevence společensky patologických jevů u dětí a mládeže; informační a poradenské činnosti pro děti, mládež, pedagogickou, rodičovskou a další veřejnost, zajištění školení, kurzů, přednášek, kulturně výchovných projektů a dalších aktivit souvisejících s problematikou a zájmovými oblastmi dětí a mládeže; včetně specifických aktivit "školského" charakteru, realizace aktivit, které cíleně podporují vhodné trávení volného času dětí a mládeže, včetně rozvoje aktivit mezinárodních; podpora a pomoc sociálně znevýhodněným a zdravotně postiženým dětem, mládeži a organizacím, které se touto problematikou zabývají, podpora a pomoc rozvoji občanského sektoru v regionu.

CPDM, o.p.s. zřizuje tato projektová pracoviště:

- **ICM - Informační centrum pro mládež**
- **NZDM Bouda: Nízkoprahové zařízení pro děti a mládež (reg. soc. služba)**
- **Streetwork (reg. soc. služba)**
- **Rádio ICM**
- **HSM: Hudební studio mladých**

[Více na www.cpdm.cz](http://www.cpdm.cz)

Hospic sv. Jana N. Neumanna – partner 2 projektu

Hospic sv. Jana N. Neumanna (založen v roce 2000) provozuje následující služby: **lůžkový hospic, domov se zvláštním režimem v Domově Matky Vojtěchy** pro osoby s různými druhy demencí, zejména Alzheimerovou chorobou - registrovaná služba dle zákona č.108/2006 Sb., o sociálních službách (§50), **odlehčovací služby** (pobytová i terénní forma) - registrovaná služba dle zákona o sociálních službách (§44) - poskytované osobám, které mají sníženou soběstačnost, z důvodu věku, chronického onemocnění nebo zdrav. postižení, o které je jinak pečováno v jejich přirozeném prostředí, půjčovna kompenzačních pomůcek, **odborné sociální poradenství** (ambulantní forma) - registrovaná služba dle zákona o sociálních službách (§37) a **vzdělávací centrum** (kurzy akreditované MPSV, přednášky, exkurze, stáže).

[Více na www.hospicpt.cz](http://www.hospicpt.cz)

KoCeRo – komunitní centrum Rovnost, o.p.s. - partner 3 projektu

Obecně prospěšná společnost KoCeRo - komunitní centrum Rovnost o.p.s. byla založena v červnu 2006 v Českém Krumlově za účelem poskytování obecně prospěšných služeb, kterými chce přispívat k sociální a kulturní spolupráci romského etnika a většinové společnosti, s cílem integrovat sociálně vyloučené osoby do společnosti a skrze preventivní programy předcházet jejich dalšímu vyloučení.

KoCeRO provozuje zejména **nízkoprahové zařízení pro děti a mládež** (pro věkovou kategorii 6 až 26 let) a **terénní programy**, které podpořily otevřenost organizace vůči všem klientům bez rozdílu rasy a etnika. V současné době využívají nabízené služby zástupci minoritní i

majoritní společnosti, kteří žijí v sociálně vyloučených lokalitách na území ORP města Český Krumlov.

[Více na www.kocero.cz](http://www.kocero.cz)

KREBUL, o.p.s. - partner 4 projektu

Nezisková organizace KreBul funguje od roku 2007. Krebul působí zejména v prachatickém regionu a poskytuje následující služby a programy: **občanská poradna - bezplatné odborné poradenství** (reg. soc. služba), **dobrovolnické centrum, informační centrum pro mládež**, dále zajišťuje **vzdělávací kurzy, semináře, adaptační a zážitkové kurzy**.

[Více na www.krebul.cz](http://www.krebul.cz)

Charita Kaplice - partner 5 projektu

Posláním Charity Kaplice je poskytování kvalitních služeb, které podporují osoby v sociální, zdravotní, duševní, hmotné a duchovní nouzi nebo v jiné nepříznivé životní situaci na území správního obvodu města Kaplice. Charita Kaplice je nestátní, nezisková, církevní organizace s vlastní právní subjektivitou. Charita Kaplice byla založena dne 1.9.2007, své služby začala poskytovat od 1.1.2008. Její sídlo je v Kaplici a je jediným nestátním poskytovatelem sociálních služeb se sídlem ve SO ORP Kaplice. Charita poskytuje následující registrované sociální služby: **Charitní pečovatelské služby v Kaplici a Velešíně, Nízkoprahová zařízení v Kaplici a Velešíně, D. Dvořišti, Sociální rehabilitaci a Sociálně terapeutické dílny** v Kaplici.

[Více na www.kaplice.charita.cz](http://www.kaplice.charita.cz)

6. SEZNAM VYOBRAZENÝCH GRAFŮ

NÁZEV GRAFU	STRANA
Graf č. 1 - celkové hodnocení kurzu – nejlépe hodnocené kurzy	14
Graf č. 2 - hodnocení kurzu – Využití získaných informací/dovedností v praxi - nejlépe a nejhůře hodnocené kurzy	15
Graf č. 3 hodnocení kurzu – Srozumitelnost informací - nejlépe a nejhůře hodnocené kurzy	16
Graf č. 4 hodnocení kurzu – Hodnocení lektora/ů - nejlépe a nejhůře hodnocené kurzy	17
Graf č. 5 hodnocení kurzu – Využitelnost učebních materiálů - nejlépe a nejhůře hodnocené kurzy	18
Graf č. 6 – celkové hodnocení kurzu – 1. část – přehled hodnocení vybraných ukazatelů	19
Graf č. 7 - celkové hodnocení kurzu – 2. část - přehled hodnocení vybraných ukazatelů	19
Graf č. 8 - celkové hodnocení kurzu – 3. část - přehled hodnocení vybraných ukazatelů	20
Graf č. 9 - celkové hodnocení kurzu – 4. část přehled hodnocení vybraných ukazatelů	20
Graf č. 10 – Závěrečné hodnocení: Naplnění očekávání od kurzu/ů – V čem vám nejvíce pomohlo absolvování kurzu?	22
Graf. č. 11 - Závěrečné hodnocení: Naplnění očekávání od kurzu/ů – Domníváte se, že absolvování kurzu/kurzů zlepší vaši práci?	23
Graf. č. 12 - Závěrečné hodnocení: Užitečnost kurzu/ů – V čem mi absolvování kurzu/ů nejvíce pomohlo?	24
Graf. č. 13 – Závěrečné hodnocení: Co by mi nejvíce pomohlo k dalšímu prohloubení získaných dovedností?	25
Graf. č. 14 – Závěrečné hodnocení: Další oblasti vzdělávání/kurzů, které bych v nejbližší době potřeboval/a	26
Graf č. 15 – počet kurzů v rámci projektu a výukových hodin – celkem	30
Graf. č. 16 - počet účastníků, vyškolených jedinečných pracovníků a absolventů kurzů v projektu - celkem	31
Graf č. 17 - počet vyškolených pracovníků a absolventů za jednotlivé partnery	32
Graf č. 18 – vyškolení pracovníci celkem – poměr vedoucích pracovníků, pracovníků v sociálních službách a sociálních pracovníků	33
Graf č. 19 – absolventi celkem – poměr vedoucích pracovníků, pracovníků v sociálních službách a sociálních pracovníků	33

Vydáno v rámci projektu
„I menší organizace se mohou kvalitně vzdělávat“,
který byl realizován v období XI. 2013 až VI. 2015
obecně prospěšnou společností ICOS Český Krumlov a jejími partnery:
Centrum pro pomoc dětem a mládeži, o.p.s.; Hospic sv. Jana N. Neumanna, o.p.s. ;
KoCeRo - komunitní centrum Rovnost, o.p.s.; KREBUL, o.p.s.; Charita Kaplice.

Číslo projektu: CZ.1.04/3.1.03/A7.00165

Financováno z prostředků ESF prostřednictvím Operačního programu Lidské zdroje a zaměstnanost a státního rozpočtu ČR.



OPERAČNÍ PROGRAM
LIDSKÉ ZDROJE
A ZAMĚSTNANOST

PODPORUJEME
VAŠI BUDOUCNOST
www.esfcr.cz